

1

In data 12-7-73 Riprendo lo scavo
nell'amb. n. 40 Ter. Verso
norte sul corpo del
canale dopo la 10^a
colonna è emerso
una prima colonna
formata in angolo
di 90° gradi con quelle
già esistenti.

In data 13-7-73 Il lavoro continua
come nei giorni precedenti.
Si ricavano le
colonne dell'ambiente
n. 24 e i solai degli
ambienti 27 e 28.

In data 14-7-73 Il lavoro continua
come nei giorni
precedenti.

in 15-7-73 Continuare lavoro

In data 16.7.73 continua la ricostruzione
 delle colonne dell'amb.
 n. 24 e si scende nell'
 amb. n. 40, e tenuto
 alla luce una 2^a
 colonna posta a 90°
 rispetto a quelle già
 esistenti.

" 17.7.73 Il lavoro continua
 come nei giorni
 precedenti.

" 18.7.73 Il lavoro continua
 come nei giorni
 precedenti. È iniziata
 la ricostruzione del
 solaio degli amb. n. 37 e
 38.

" 19.7.73 Si è sceso nell'amb.
 n. 40 e tenuto alla

luce un'antifissa per
 cotti, di argilla rossa,
 o rilievi ben marcati;
 sui frammenti, e circa
 m. 10 ad pedimento,
 nelle vicinanze della ¹⁰⁹
 colonna posta a 90 gradi,
 rispetto a quella già
 esistente.

In data 20-7-73 si sono negli amb.
 n. 32 e 36, e si ricavano
 gli stacchi dei vari ambienti.

.. 21-7-73 continua lo scavo sull'amb.
 n. 36 sono tenuti sulle
 luce n. 8 metri; e
 sull'amb. n. 30 sulla parte
 alta dell'ultima colonna
 e' stata rinvenuta una
 aniera in bronzo di
 m. 0,35 di lunghezza e m. 0,075
 di larghezza. -

In stato 22-7-73 cantiere fermo

" " 23-7-73 Il lavoro continua
come nei giorni precedenti
si nota la zona dei
piani murati dell'omb.
n. 40 nelle vicinanze
delle colonne parte a
90 gradi rispetto a quelle
già esistenti.

" " 24-7-73 Il lavoro continua
come nei giorni precedenti.

" " 25-7-73 Il lavoro continua
come nei giorni
precedenti.

" " 26-7-73 Si nota nella zona
alta delle colonne
parte a 90 gradi a quelle
già esistenti nell'omb.

n.º 40, è stato ri-intentato
unos cerchieri in bronzo
di m. 0,27 di lunghezza
e m. 0,045 di larghezza
all'altezza della parete
dell' lato est. dell'ambiente
segnato con il n.º 45

In data 24.7.73 Il lavoro di riavvicinamento
continua tra l'ambiente
segnato con il n.º 45 e quello
segnato con il n.º 32, si
ricostituiscono gli stucchi
dei due ambienti.

Il 28.7.73 Il lavoro continua
come nei giorni precedenti
si riavvicina tra l'amb. 45
e il n.º 32, di circa m. 1
al di sotto della traliccio
delle colonne dell'ambiente
n.º 32, quasi o, ridotto

stello parete che divide
l'ambiente 32 obell'and.
n. 45 sono stati rinvenuti.
Tra il materiale ch'
risultò i seguenti oggetti:

- Braccio: n. 2 quelli con pino e
forchete del ch'ideu. di n. 1
- n. 3 elementi ch'arrataro

Terracotte: n. 1 lucerna ch'è piccola
ch'ha dimensioni largh. m. 0,085
alt. m. 0,03, frammenti
Tra i manco l'aria, col
quello, e una parte del
basso, sul fondo presente
il marchio in gl'antico
fedi. e numerosi frammenti.
Un' terracotta di forma ch'è detta

In data 29-7-73 dimensioni ricostituite
Oggetti fermi

In data 30-7-73 Il lavoro continua
come nei giorni precedenti
si ricostituiscono e si
rinforzano i muri
dell'ambiente n. 45

" " 31-7-73 Il lavoro continua
come nei giorni precedenti
si ricostituiscono i muri
degli amb. n. 45 e n. 32
e si trasportano il
materiale di risulta
di detta zona

In data 1-8-73 si lavora negli amb. 45 e
32 dove materiali di
risultato emergono numerosi
frammenti di terracotta
appartimenti e fornelletti
e anfore, di difficile
ricostituibili - n. 1 pro
di tipo per telai e n. 1
fraccia scarto di terracotta
di tipo artistico frammenti scarti

In data 2-8-73 si recò sulla gioia
 del gioco precedente
 Tra i materiali che
 risulta poco stati
 rinvenuti i seguenti
 oggetti: Bronzo n. 2
 elementi di struttura
 e n. 2 braccia
 per mobili. Terracotta
 frammento di Tegala
 con le seguenti lettere
 in oro (PLATON)

In data, 3-8-73 si recò, e si restava
 negli amb. 32 e 45, si
 cura la conservazione
 degli oggetti:

" " 4-8-73 Il lavoro continua
 come nei giorni
 precedenti, si recò
 negli amb. n. 43 e 44, e
 amb. 43 sono

Mat. rivestenti, all'altezza
del soffitto, tra il materiale
fangoso, i seguenti oggetti:

1) Terracotta, lucera n° 3
del modello tipo, la spina
è lunga m. 0,085 e alta
m. 0,025 sul fondo ceca, il
marchio in pianta fedi's, manca
l'estremità dell'ansa.

La seconda misura m. 0,08
di lunghezza e alta m. 0,05
ansa completa, non ceca
alcun marchio sul fondo
è frammentata sul becco
non restaurabile. La terza
è lunga m. 0,085 e alta
m. 0,05 ansa completa. è
frammentata sul becco e
l'ansa è staccata, non
restaurabile, manca solo
un piccolo frammento del
fondo centrale.

./.

- 2) Piombo: n. 1 grumo fusoli
piombo lungo circa, m. 0,10
- 3) Bronze n. 3 chicchi forgiati
di m. 0,05 di lunghezza
- 4) pezzo di mare /
lungo m. 0,08
- 5) n. 1 frammento di Tegole
con marchio circolare
- 6) Terracotta frammenti
di un piccolo bassetto no
nell'omb. n. 24 n. 1 lucerna
di Terracotta lungo m. 0,08 e alta
m. 0,05 con una l'ansa scheggiata
nella parte superiore. Base decorata
lucerna di forma simile a quella
precedente di m. 0,11 di lunghezza
e m. 0,06 di altezza, con
confezione scheggiata ad una
estremità del becco, e presenta
il marchio in piante, n. 1.
una 2^a lucerna di tegole
fattura, lungo m. 0,12, massima
lunghezza curvata, alta m. 0,03

di diametro di base m. 0, 075
 l'ansa è staccata e
 frammentata, il di base
 è finemente decorato a
 rilievato, numerosi fram-
 menti appartenenti a due
 altre lucerne di difficile
 riconoscibile.

in 2 chiavi in bronzo
 e numerosi frammenti
 di vetro e una volta
 di ostrica

In data 5-8-73 Cantiere ferro

" " 6-8-73 Il lavoro continua
 come nei giorni
 precedenti, si trova
 tra gli ambienti n. 32 e
 33 sono stati rinvenuti
 i seguenti oggetti:

1) Bronzo m. 1 ceramica
 di m. 0, 30 di lunghezza

- 2) e m. 0,065 di larghezza.
 m. 1 di diametro di Terracotta
 lunghezza, m. 0,11 altezza
 massima conservata
 compreso l'ansa m. 0,05
 manca una parte dell'an-
 do e presenta il
 marchio in planta piedi
 sul fondo.

7-8-73 Il lavoro continua come
 nei giorni precedenti.

8-8-73 Si scavò tra gli amb. n. 2
 44-45 e 46. Nell'amb.
 n. 45 o circa m. 1
 dal pavimento angolo
 nord est. sono stati
 rinvenuti i seguenti
 oggetti:

- 1) Terracotta - Mortaio con
 becco con chiodo all'interno
 diam. max. m. 0,35; altezza
 m. 0,09

- 2) Terracotta - Piatto da portata
picole ad anello - diam. m. 0,25
diam. picole m. 0,095; altezza
m. 0,08.
- 3) Terracotta - Olla moncaurata
con decorazione a tette
diam. bocca m. 0,11; altezza
m. 0,16
- 4) Terracotta - Cratere a due
anse (grezzo) diam. bocca
m. 0,16; altezza m. 0,185
- 5) Terracotta - boccale a collo
stretto, moncaurata, grezzo,
altezza m. 0,11, diam max.
m. 0,09
- 6) Terracotta - Cofferetto a Tenuce
vello, diam. m. 0,085 altezza
m. 0,03
- 7) piattino (Terracotta) diametro
m. 0,105 alt. m. 0,025
- 8) Terracotta - Caprehio, diam. m. 0,16
- 9) Terracotta - poculum altezza
m. 0,125 - bocca m. 0,085

10) Terracotta - boccalotto altezza m. 0,065
diametro bocca m. 0,05

11) Terracotta - Olletto altezza
m. 0,09 diam. m. 0,09

12) Terracotta - Ollo o puntami
(in parte certamente) in frammenti

13) Terracotta. Anforetta bicurva
col ingotto nero/manco in
frammento dall'orlo - alt. m.
0,23 - diam. max m. 0,14

decorato a pulvite, bande
ondulate a giro di pulvite

14) Terracotta - Lucerna o olivario
decorato integro alt. m. 0,045
diam. olivario m. 0,08

15) Terracotta - Lucerna o olivario
decorato integro lunghezza m. 0,13
alt. m. 0,03 con l'ansa m. 0,05

olletto decorato diam. olivario m. 0,04

16) Terracotta - Lucerna lungo m. 0,105
alt. m. 0,03 diam. olivario m. 0,045

marcato sul fianco H, anso sotto

- 17) Terracotta - lucerna
con disco decorato da
un galletto, lunghezza m. 0,10
altezza m. 0,03 diam. disco
m. 0,04.
- 18) Ferro - chiave (con anellino con
perline fine) length. m. 0,07
- 19) Bronzo - disco diam. m. 0,09
- 20) " " " m. 0,055
- 21) Ferro (fori caroline)
- 22) Bronzo - pinnetto mancante
di un pezzo lunghezza m.
m. 0,075
- 23) Marmo - piccole di controllo
- 24) gesso di ferro
- 25) Ferro - cassetta s'incrostato
di materiali ferruginosi
diam. m. 0,10
- 26) Terracotta - fanello di piatto
aretime, con marchio in
planta pedis. CAMP diam.
base m. 0,06

- 27) Piccolo - per primo stabile
 lunghezza. base m. 0,04 lunghezza,
 faccia sup. m. 0,06
- 28) Terrecotta - lucerna
 o terriccio rosso -
 linee e linee sotto
 lunghezza. max m. 0,095
 altezza m. 0,025 linee
 diam. m. 0,043

Quelche 9-8-73 il lavoro continua
 come nei giorni
 precedenti nell'amb.

- 1) una lucerna di
 Terrecotta lunghezza m.
 altezza m. con
 l'amb. m. diam.
- 2) una perline di importo
 di 1000

In data 10-8-73 il lavoro continua
 come nei giorni precedenti.
 Si scava per gli amb. 32 e
 44, in quest'ultimo si trova
 un. 1 otol. fortissimo sono
 stati rinvenuti i seguenti
 oggetti: 1) Vetro-n. 2
 bottigliette piriforme la
 I^a è alta m. 0,16 e la
 larghezza max è m. 0,09
 la II^a è alta m. 0,145 e
 larga m. 0,08;

2) Terracotta n. 1 cassetto
 di argilla rosse, col t. m. c.
 m. 0,035 diam. m. 0,08, manca

te dell'orlo,

3) frutto di mare nessuno
 fatto;

4) Terracotta lucida in fram-
 menti; numerosi frammenti
 di terracotta appartenenti
 ad Anfite - Tarsi ecc.

In data 11-8-43 si scava negli
ambienti 32 e 44
nell'ambiente 44 si un
metro dal pavimento
è stato trovata una
Cappella di Terracotta
del tipo arcuato, si del
m. 0,045 il diametro
è m. 0,13 il piede
è nel quello rialzato
è di m. 0,06
di diametro - è frammen-
tato e scheggiato.

In data 12-8-43 Cochiere fucina

dal 13 al 19-8-43 Cochiere fucina

In data 20-8-43 Il lavoro riprende,
si scava nell'amb. 32 e
nell'amb. 44 si un quart'alt' in
due parti: trincerati e alcuni
tr. oggetti:


- 1) Vetro - bottiglia piriforme
col collo allungato
bocca e col anello
schacciato altezza
m. 0,185 larghezza
max m. 0,085 diam.
bocca m. 0,043.
- 2) " bottiglia simile alla
precedente alt. m. 0,185
largh. max m. 0,085 diam.
bocca m. 0,04
- 3) " bottiglia simile alla
precedente alt. m. 0,145
largh. max m. 0,09 diam.
bocca m. 0,035
- 4) " bottiglia s. alla free.
alt. m. 0,16 diam. max
m. 0,09 diam. bocca m. 0,035
- 5) " bottiglia sim. alla precedente
scheggiata sulle spalle
alt. m. 0,165 diam. max
m. 0,085 bocca m. 0,04

- 6) Vetro - Bottiglia di forma
cubica con una parte
sotto l'occhio e sulle
spalle collo corto
alt. m. 0,135 lato m. 0,09
x 0,09 diam. bocca m. 0,65
- 7) Vetro - frammenti di vario
tipo, difficilmente
ricostituibili
- 8) Terracotta - bocca alt. m. 0,43
diam. bocca m. 0,10 con l'ansa
- 9) Terracotta, tipo armeno coppetta, alt.
m. 0,045 diam. orlo m. 0,125
base m. 0,05
- 10) Terracotta tipo armeno coppetta
altezza m. 0,06 diam. orlo
m. 0,10 base m. 0,055
- 11) Terracotta tipo armeno coppetta alt.
m. 0,06 diam. orlo m. 0,125
base m. 0,05


- 12) Terracotta o terruola nera
ficcata, coperchio, alt. max
cass. m. 0,02 diam. m. 0,055
in frammenti in parte
ricostituibili.
- 13) Terracotta, tipo arentino coperchio
alt. m. 0,045 diam. m. 0,105
base m. 0,05
- 14) Terracotta, tipo arentino coperchio
alt. m. 0,04 diam. m. 0,16
base m. 0,08 frammentata,
ma in parte ricostituibile
- 15) Terracotta, broccheto mancante
To o bocca, alt. m. 0,095
diam. bocca m. 0,08
integra
- 16) Terracotta broccheto simile
allo precedente mancante
di una buona parte dell'orlo
alt. m. 0,08 diam. m. 0,08
- 17) Terracotta - coperchio per
pentolino diam. m. 0,125
deleggiato.

- 18) Terracotta, Adipochio simile
 al precedente, in frammenti
- 19) Terracotta - cassetta col piede
 rialzato diam. del piede
 m. 0,055 in frammenti in
 parte ricostituibile
- 20) Terracotta siriakollo di greggia
 fattura, clabatura in frammenti
 in parte ricostituibile
- 21) Bronzo - quello di m. m. 0,032
- 22) Terracotta numerosi frammenti
 di pezzi sottili di officinale
 ricostituibili

In data 21-8-73 Il lavoro continua
 come nei giorni precedenti.
 Si sono trovati negli scavi n. 130
 44 in questi ultimi sono
 venuti alla luce i seguenti
 oggetti: Terracotta - Adipochio
 in numerosi frammenti

- 2) numerosi frammenti di
fianchi
- 3) $\frac{1}{2}$ dec. lucerna 
- 5) lucerna mancante la metà
- 6) anforina di vetro grande
- 7) anforina di vetro piccola
- 8) spillone di legno col suo estremo
- 9) Bronzo: botchie, ganci col
elementi di serratura di un
mobiletto di legno
- 10) chiave in ferro
- 11) terracotta coprobia

nell'amb. 43 i seguenti oggetti:

- 1) alla glabulare mancante
 - 2) lucerna in terracotta 
 - 3) frammento di conica in
marzo
 - 4) pezzo di terracotta
in frammenti
-

In data 22-8-73 Il lavoro continua

come nei giorni
precedenti di lavoro
sull'amb. n. 32 e 44
si restaurano i muri
dell'amb. 43, sull'amb.
44 è stata rinvenuta
una fistola di piombo
di m. 0,80 e di
altezza di 0,15 di diametro
di m. 0,015 di diametro
m. 1 guscio di lamina
con lacca di Terracotta
di m. 0,035 di altezza
con l'aria m. 0,05
di diametro di m. 0,07
manca un frammento
dal corpo e dal becco,
una statuetta di Terracotta
con code internamente
con di cui è stato preso col
pentole di m. 0,15
di altezza.

us 1 pianta di brago
 con una maniglia come
 peso di m. 0, 25 di
 altezza e m. 0, 22 di
 altezza; una scatola
 di Tetracete di m. 0, 24
 di diametro e m. 0, 07
 di altezza, e un frammento
 in ferro di m. 0, 30 di
 lunghezza formo apparenza
 di un letto (picolo); un
 frammento di corno
 di m. 0, 15 di lunghezza;
 un piccolo vasetto di
 terracotta in un mini frammento.

In data 23-8-73 Il lavoro continua
 con un giorno per
 alcuni, si lavora nell'au-
 biente n° 32; nell'au-
 biente sono stati rinvenuti
 i seguenti oggetti: (sul
 pavimento) n° 2 fucile

di Terracotta, in un'occhiata,
dirmi frammenti, difficil-
mente ricostituibile
ma funzione in pieno
di fuoco di quello
rettangolare.

In data 24-8-73 Il lavoro di restauro
continua nell'amb. n.
n. 32, e si restaurano
i muri degli amb. n. 45
e 46; nell'amb. 32 è stato
rimessa in luce la
fontana nei pressi della
gole, sono state rinfrescate
le angolature in stucco
ben promuntate al collo
e all'orlo e alcune
caviglie e torie otto-
tra cui si ricompongono
due stami di animali
e tori ripetuti. Sottobanchi

In data, 25-8-73 Il lavoro continua
 come nei giorni precedenti
 E, si ricontrollano
 i muri degli amb. n°
 33 e 56, si lavora sull'amb.
 licente n° 32

In data, 26-8-73 Continuare fermo

In data, 27-8-73 Il lavoro continua
 come nei giorni precedenti
 T, si ricontrollano
 i muri degli amb. n°
 45 e 46, si lavora nell'amb.
 che sono venuti alla luce
 i seguenti oggetti:

- 1) uno gratto fistula di
 piombo di m. 0,26 di
 altezza e m. 0,15 di diam.
- 2) un ferro Trazzari d'oro
 di piombo di m. 0,06
 di lunghezza, m. 0,035 di
 /.

lunghezza e m. 0, 017
 di spessore, un foro
 nel suo fianco e sono
 ben visibile su di una
 faccia le seguenti
 lettere: ATZ.M

3) numerosi frammenti di
 ferro con materiale ferrug-
 ginoso tra cui sono
 visibili mozzetti ^{di} ~~di~~
 un rastrello, e pezzi
 di strutture.

4) un numero enorme
 di frammenti di ~~terracotta~~
 appartenenti a ~~vaselle~~
 diverse ed altre, poca
 parte di esse è in parte
 restaurabile

5) una fusione di ferro e mate-
 riale litico molto ~~ammigli-~~
^{conspicua} nel suo ^{aspetto di} ~~aspetto~~
 circa di lunghezza

6) ~~us~~ 1 antracolo
 di m. 0,015 di diametro
 di parte vitrea bianco

In data 28.8.73 Continuo il
 lavoro di restauro
 dello stucco dei tetti
 ambrosi, e si provvede
 alla copertura pratica
 di essi, nei tetti
 della facciata dell'amb.
 n° 32 e stoffe rotte
 due fessure di
 fistole di m. 0,30

29.8.73 Si ricomincia
 i lavori dell'amb. 44
 ed è stoffa rotta
 sul pavimento in
 un'area, manca
 la parte superiore
 lunghezza, m. c. e m. 0,10
 continuo la copertura

frattinocis degli ambienti

In data 30-8-73 si completa il solco
dell'amb. n. 1 e
continua la ricognizione
degli stucchi dei vari
ambienti.

" " 31-8-73 Il lavoro continua come
nei giorni precedenti, si
restaurano gli stucchi
e si scava sull'amb. 22
ai piedi della colonna
d'angolo lato nord-est.
È stato rinvenuto una
base di colonna in marmo
d'altezza di m. 0,45
di diametro; n. 1 sopra
di diametro di m. 0,54 di altezza
max. così di cui circa
la metà in frammenti;
n. 2 quello in blocco di
m. 0,35 di diametro.

n. 1 coprechio di Terracotta
 presentemente nell'isola
 di m. 0,11 di diametro.

Indato 1-9-73 Continuo lo scavo
 del giacimento antico nell'an-
 tica n. 32, sono stati
 rinvenuti i seguenti oggetti:

- 1) Terracotta lucida, catinola,
 con ch'eco decorato e, è h'ito
 alt. m. 0,03 con l'ansa m. 0,045
 lunghezza max. com. m. 0,08
 diam. ch'eco m. 0,05 manca il pezzo
- 2) bronzo n. 1 moneta poco
 leggibile perché incrostata
- 3) numerosi frammenti di
 Terracotta appartenenti a
 piccoli vasetti

Indato 2-9-73 Cantiere chiuso

In data 3-9-73 si procede allo
scavo dell'amb. n. 31,
continuando la ricomposizione
degli stucchi dei
vari ambienti.

" " 4-9-73 continua lo scavo
nell'ambiente n. 31
a 30 cm. dal pavimento
in posizione centrale
è stato rinvenuto un
piccolo gruppo statuario
di marmo bianco in
frammenti ricomponibili
rappresenta una figura
che esce dal bagno
in atto di ledere la
gamba sinistra e con
la mano sinistra sulla
testa, di una statuetta
femminile più piccola
foggiata su un basamento

getto il mio frammento
 pari mo pezzi sulla base
 di un piccolo amovibile
 stante e frammentato -
 accanto del gruppo
 e stato altri rinvenuti
 una piccolo lucerna
 in Terracotta greggia
 frammentata e manca
 la parte del corpo
 lunghezza m. 0, 075

In data 5-9-43 si sono nell'area
 (47) sono stati rinvenuti
 numerosi frammenti di
 Terracotta greggia, i quali
 uno intatto in frammenti
 mancante di 1/3 del corpo e
 dell'orlo, una anforetta
 mancante di m. 0,35 di altezza m. c.
 mancante dell'orlo e di
 una parte dell'ansa.

In data 6-9-73 il lavoro continua
 come nei giorni precedenti
 si scava negli amb. 47 e 48
 in quest'ultimo all'altezza
 dell'architrave del vano
 di comunicazione con
 l'amb. 47 e sotto si rinvenne
 un'aula di terracotta
 grezza diaurata con
 piccole orpunte. Le aule
 sono di mattoni massicci
 gettati con 86,5 di am. della
 bocca con 15,5, presentando
 una scritta sulle spalle come
 la seguente: compta ole no 15
 lettere di cui sono leggibili
 la V che è una N e quella
 VII alla fine Q POPPAE
 in senso rovescio, si scava
 anche nell'ambiente no 32

In data 7-9-73 si scava nel peristilio

dell'amb. n° 32 sono
 stati rinvenuti e, circa
 cm. 20 dal pavimento lato
 sinistra per chi scende
 dal larario ma, merchia-
 no, in mano lavorata
 mancante di alcuni
 frammenti nella parte
 superiore e inferiore,
 altezza cm. 34. larghezza
 cm. 27, nell'ambiente 31
 sono stati rinvenuti i
 seguenti oggetti: Terracotta,
 n° 1 anfora in minuti
 frammenti; n° 12 lucerne
 integre, di piccole dimensioni,
 analoghe a quelle già
 trovate in passato nello
 stesso ambiente, inoltre
 n° 11 lucerne frammentate
 (isolatiche) e numerosi
 altri frammenti parzialmente
 mente restaurabile; si

per alcune altre l'antenna
 nel ch'istesso caso partimmo
 + To del frammento bracciale
 polverato in legno di un
 mobile, forse un letto,
 di cui furono già ritrovati alcuni
 frammenti nel dicembre del 1941 -

In data 8-9-43 si recò nell'amb. 31
 sono stati rinvenuti:

i seguenti oggetti:

- 1) Terracotta - Oufota di colore
 a corpo bianco, sotto il collo
 e un'ansa, non restaurabile
- 2) Terracotta - n. 2 lucerne del
 tipo greco, ritrovate in
 frammenti perenni di buona
 restaurabili;
- 3) Terracotta n. 65 piccole
 lucerne di cui n. 38
 integre n. 27 scheggiate
 e un'altra completamente
 schiacciata in parte

preziosamente ricostituiti;
 1) Terracotta n. 1 coperta

per pentolini ricostituiti
 si scava pure nell'amb.
 47 si trova rimovuta
 una piccola boccia con
 quelle precedenti.

In data 9-9-73 Cantiere primo

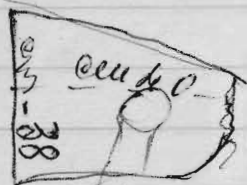
do " 10-9-73 Inizia il trasporto fuori
 dallo scavo del materiale
 di riporto, continua il
 tentativo dello stesso, e
 si scava nell'amb. 47,
 dove sono stati rinvenuti
 i seguenti oggetti:

1) Terracotta - n. 21 pro con
 un buco alla sommità
 altezza cm. 10 e allungata
 di un frammento di
 Terracotta difficilmente

ricostruibili.

In data 11-9-43 Continuo il lavoro
 di sgombero del materiale
 che si è posto fuori
 dello scavo, si contano
 ne gli stucchi e si
 sono negli amb. n. 47
 e n. 48 sono stati
 rinvenuti numerosi
 frammenti di Terracotta
 in parte restaurabili.
 appartenenti o forse
 in genere; una grossa
 ← piastra di fianco unita
 ad un tubo di diam. cm
 6. e lungo cm. 40
 inoltre nell'amb. n. 47
 è stata rinvenuta una
 moneta in bronzo del
 tipo, di cm. 3

In data 12-9-43 Il lavoro continua
 come nei giorni precedenti.



si trova l'amb. 48
 sono tenuti nella luce
 numerosiissimi frammenti
 di Terracotta, tra
 cui qualche anfora
 di forma stretta e
 allungata, restaurabile.

13-9-73 Si restaurano gli
 stucchi dei fregi
 ambicanti, e si ricostituisce
 sono i muri perimetrali
 degli amb. 47 e 48 in
 questo ultimo quali
 sul pavimento sono
 stati rinvenuti numerosi
 frammenti di Terracotta
 e una piccola lucerna
 eguale a quelle trovate
 di cui. Si di lunghezza

14-9-73 Il lavoro continua
 come nei giorni
 precedenti; si ottengono
 i muri pericolanti,
 negli amb. 47 e 48 in
 quest'ultimo sono stati
 ritrovati numerosi fram-
 menti di terracotta affiat-
 ti nel soffitto quattromila
 restaurabile.

15-9-73 Il lavoro continua, come
 nei giorni precedenti, si
 ottengono i muri degli
 amb. n. 47-48 e 31 in
 quest'ultimo è stato rinve-
 nuto un orobanolate
 numero di frammenti
 affiatati o piccole
 lucerne e uno integra
 di am. 8 di lunghezza

16.9.73 Continuare lavoro

17.9.73 Si continuano i lavori
pericolanti nell'amb. 31
e si procede alla posa
in opera dello stesso
nell'amb. 41

18.9.73 Il lavoro continua
nel ricattare i muri
pericolanti nell'amb. 47 e
48, e la sistemazione
della zona in opera
dello stesso nell'amb. 41

19.9.73 Continuiamo il restauro dei
muri pericolanti negli amb.
47-48

20-9-73 Si è iniziato il cantiere della

21-9-73 ^{dell'edificio} ~~del~~ giardino n° 32 -

Si stanno curando le preparazioni
e la ricostruzione del tetto; si continua

6 stucco nell'ambiente 41

22 sett. 73 - Durante la rimozione degli ultimi detriti di lapillo nell'amb. 32 è trovato alla luce nel lato del portico nord - ~~est~~ una botola che chiude una profonda cisterna. L'anello di bronzo staccato è stato portato nel magazzino. Nell'angolo ovest, all'interno del giardino si è rinvenuta una cisterna, collettore delle acque piovane, costruito in muratura. Si intravede nel lapillo che la chiude una conduttura sotterranea a ~~un~~ tegoloni disposti a schiena d'asino.

La cisterna angolare è stata rinvenuta aperta e coperta con un tegolone capovolto. Nello stesso sono state ritrovati molti frammenti di ceramica acroma.

24 sett. 73 - I lavori di stucco sono finiti. Si procede alla confusione delle impalcature in feno per la ricomposizione del tetto nell'ambiente 32.

25 sett. = si è lavorato alle ricomposizioni delle colonne del giardino n° 32.

Si è calcolato altresì il sistema delle travature per il tetto da ricomporre. Contemporaneamente i restauratori dello stucco provvedono alla ricomposizione degli stucchi bianchi delle colonne del portico angolare ad est presso il cumulo borbonico. X

26 sett. - Si sta ancora lavorando alle

27 sett. - ricomposizioni delle colonne. Si è altresì iniziato il restauro delle colonne del lato sud (quelle ad incasso finto dalla parte interna). L'altezza di tali colonne è stata ricavata dalle tracce delle monete di cui si em, concordante con la altezza del simmetrico peristilio dell'altre all' della villa. Si studia da parte dei restauratori il restauro degli stucchi da ricomporre.

HH 68

28 sett = si lavora nel peristilio interno
al restauro del tetto -

Nell' esplorare il cunicolo borbonico
nella parte est, si è rinvenute ~~su~~
un pezzo di stucco bianco la seguente
iscrizione tracciata a matita =

" Rufolo Antonio 9 aprile 1839.

Apertum fons ad un opus de
si lavoro durante gli scavi borbonici.

(O fons ad un visitatore del tempo)

29 settembre = Si lavora al restauro del tetto
dell'ambiente del giardino esterno
e delle mura circostanti -

1 ottobre = Si lavora negli stemi ambienti dei
forni precedenti -

2 ottobre = Si lavora al restauro e alla ricompo-
sizione delle mura negli stemi ambienti
dei forni precedenti

3-4-5-6 ott. = 43 come sopra - Da notare che ~~da~~
sotto le spallate di mura affiancate
alla colonna del peristilio interno
a sinistra dell' atrio (pochi metri dal rif.)

7. ott. 43 Caratteristiche fessure

è stato rinvenuto praticato nello stipite
un incano cubico con un lato di cm
10 e distante cm 35 dallo stipite dello
forte - Nello ultima fase delle velle
ono ero stato assoluto -


8 ottobre 1973 - Si è lavorato negli stoni ambienti
dei fionni precedenti; si è levata la muratura
al di sopra della travature sulle co-
lonne del giardino con la fontana. Si prepara
le coperture al di sopra delle "cantine".

9 ottobre 1973 - Si è rifatto il soffitto al di
sopra delle cantine all'altezza dei fori
dei travi antichi. Ristruovendo i restau-
ratori degli stucchi si è visto che
allorquando si restaurarono coi parau-
chi le colonne del peristilio (steno
e ninfe dell'atrio (cf. 3 ottobre '73) fur-
no scoperti incani identici a quello del
3-6 ottobre '73 sotto tutte le spal-
lette dei fionni affiancati alle colonne.
Calcolando la lunghezza del ~~comitoio~~
coperto pulito circondante il giardino

46

intorno con le fontane si è scoperta
 le probabile cause dello ~~o~~ spostamento
 del foro d'attacco delle trave
 angolare presso le scale - Esiste infatti
 una differenza di lunghezza fra il
 lato ~~o~~ sud (più ampio)
 e gli altri tre - Per cui le travi
 di questo lato, non avendo abba-
 stanza lunghezza per poggare negli angoli
 (trave di lunghezza identica alle altre
 due del lato nord) sono state spostate
 sui lati, come si vede dal foro
 di attacco.

10 ottobre 73 - Si è restaurate le base di
 marmo delle venne marmoree.
 Si è sparso di sabbie il pavimento
 e mosaico nelle pareti stante nel
 retro con le due pareti colonne.
 Si sta rifacendo il soffitto dello
 ambiente n° 44 e di quello ad esso contiguo.
 all'altare segnato dai fori delle travi

del soffitto ambico - De Taver ponte
 il risbar ambico con un molo in
 mezzo - 

- 11 ottobre '73 - Il lavoro continua negli stessi ambienti del giorno precedente - Si è completato il soffitto degli ambienti suddetti -
- 12- ottobre '73 - Inizio dei ricostituzioni delle mura e la copertura dell'ambico n. 31 e continua il lavoro di ricostituzione del peristilio amb. 32
- 13- ottobre '73 - Il lavoro continua come nei giorni precedenti -
- 14- ottobre '73 - Costruzione fermata
- 15- ottobre '73 - Il lavoro continua negli stessi ambienti dei giorni precedenti, si completa

le aperture degli
ambienti n.º 44 e 45. In
sto inizio della copertura
degli amb. n.º 25, 34 e 39

16-10.73 Il lavoro continua come
nei giorni precedenti, si
ricostruiscono i muri e
le aperture degli amb. 25-
34 e 39.

17-10.73 Inizia il lavoro di ricostruzio-
ne del muro e delle
aperture dell'amb. 31

18-10.73 Il lavoro continua come
nei giorni precedenti.

19-10.73 Si ricostruisce la parte alta
del muro lungo il perimetro
dell'amb. n.º 10, continua
inoltre la costruzione

49

della copertura dell'amb.
n° 31

20-10-73 Il lavoro continua come
nei giorni precedenti

21-10-73 Continuare fermo

22-10-73 Continuare la ricostituzione
del muro lungo il perimetro
dell'amb. 10 e la copertura
dell'amb. 31

23-10-73 Il lavoro continua come
nei giorni precedenti

24-10-73 Inizia il lavoro di ricostituzione
dei muri e le coperture
negli amb. 26 e 25

25-10-73 si lavora negli amb. 26 e 25

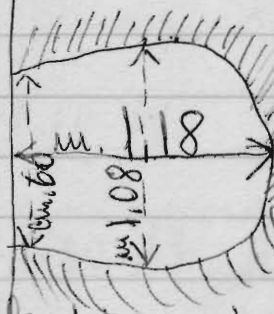
Si completa il muro di
 divisione tra i due ambienti.
 Durante i lavori di sistemazione
 degli stucchi nel peristilio
 dell'ambiente n. 40 dell'altare
 della 7^a e l'8^a colonne arcaiche
 sotto alla parete perimetrale
 si è notato che al disotto
 dello stucco esisteva
 un precedente strato
 di stucco grezzo non
 decorato che si fende
 per circa cm. 35 al
 disotto della linea bianca
 che contorna della
 decorazione in nero.
 È tenuto alla luce
 durante questi lavori
 un filare di pietra
 che seguito ha rivelato
 l'esistenza di un pezzo
 a forma di ferro di

cortallo, in opera in
 certo fascinato dai scolie
 di Tulo Gisella edificato
 di Nocerbo, il pozzo -
 era completamente
 riempito di lastre frammentate
 di tegole di tegole ed in
 tenute corrupe dal tetto,
 per un'altezza di m. 1,70
 circa dal livello del
 primo filare al disotto
 di questo livello esiste
 invece uno strato di
 terra con tracce di
 vegetazione (Terra Vegetale)
 premunita alla quale
 si sono trovati vari
 frammenti di conchiglie
 in parte pagomate
 finemente modellate
 che conservano notevoli
 tracce di polieromia

e Terzi ucciali, poche
 di ciliege, il pezzo
 che ha una struttura
 o per via con il filare
 superiore più stretto
 rispetto all'altezza
 di cm. 55 al di sotto
 di esso n. 3 foci
 irregolari o, meglio
 triangolari coperti dalla
 parte superiore del
 tegame di tipo piccolo.
 all'altezza del 1° filare
 vi è ulteriore nella parete
 perimetrale un foro che
 serve a comunicare
 al di sotto della stessa
 parete con un pezzo
 che si trova nell'amb.
 n. 43 da questa prima
 serie di foci in parte
 il pezzo di cui sopra

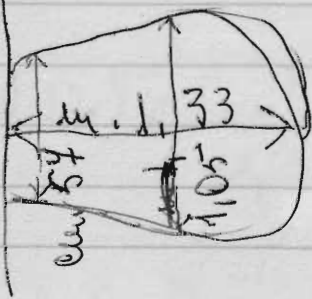
Struttura muraria in
 opera in intonaco pittura
 irregolare, con blocchi
 di fessure combinate
 irregolare. Venti una
 diagonale media di
 cm. 15, alla profondità
 di cm. 90 dal primo filare,
 si ritrae una seconda
 fila di numero 5 fori
 posti a circa 50 cm.
 l'uno dall'altro con
 un foro appeso al muro
 perimetrale e gli altri
 4 disposti or due or due
 ai lati. Questi fori sono
 rivestiti da due capi
 di terracotta disposti
 in modo da formare
 un tubo solo il 2° foro
 da sinistra è forato
 da un tubo in terracotta

di sezione minore cm. 5,5
 circa. Una terza fila di
 fori ~~che~~ ugualmente
 rivestita da coppi e da
 tubi si ritrae a circa
 cm. 60 all'imboccatura della fila,
 di fori, superiori disposti
 rispetto agli altri in linea
 con il centro della di Stinger
 di ogni coppia di fori superiori



← dimensioni del primo
 filare di pietre

Le dimensioni e m. 1,05 di profondità
 sono le seguenti:



Da notare trave di legno
 carbonizzato sulla parte
 del primo filare (con
 coppi di legno??) -

Il foro di servizio comunemente
con l'amb. n. 43 e di
cm. 50 x 40

26-10-43 Riprendo il lavoro alla
copertura dell'amb. 31, si
sistemano gli stucchi
nell'amb. 40

27-10-43 Il lavoro continua come
nei giorni precedenti.

28-10-43 . Continuare lavoro

29-10-43 Si ricostituiscono le
jointe alte dei muri
lungo il peristilio dell'amb.
40.

30-10-43 Continuo il lavoro di
copertura negli amb. 25 e 26
e si procede alla cura

degli affetti nei vari
ambienti mediante
il fimo che era
e sempre -

31-10-73 Il lavoro continua come
nei giorni precedenti -

1-11-73 Continuare fimo -

2-11-73 Continuare fimo

3-11-73 Si completano le capture
degli amb. 25 e 26, si lavora
nell'amb. 32 -

4-11-73 Continuare fimo

5-11-73 Il lavoro continua come
nei giorni precedenti,
si lavora negli amb. 33 e 34,
si ricompongono gli stucchi
dei vari ambienti.

In data 6-11-73 si procede alla
 riperatura delle aperture
 negli amb. n. 36-43, 44-31,
 si sgombrano gli amb. 32 (con
 materiali di risulta) e si inizia
 lo scavo negli amb. 45 e 46.

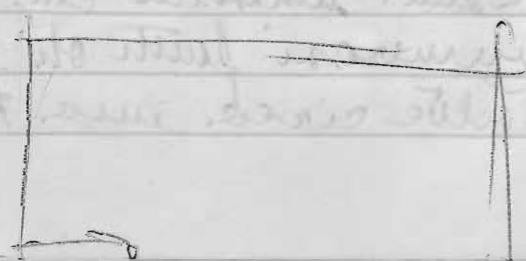
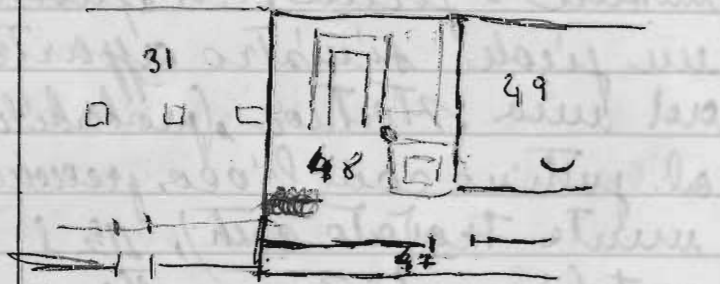
In data 7-11-73 si scava nell'amb. 45
 sul pavimento è stata
 rinvenuta una pentola
 di terracotta di forma
 globulare mancante
 di una parte del corpo
 e dell'orlo, frammentata
 l'anno, il diametro cm. 14,
 si procede altresì allo sgombrato
 dei materiali di risulta
 dell'amb. n. 40

8-11-73 si completa lo smontamento
 dell'amb. 31 sul pavimento
 sono state rinvenute, tra

il primo strato di lapillo
 n. 68 lucente di Terracotta
 simile a quelle precedenti
 di formato piccolo, fram-
 mente e numerosi insieme
 altre ciolotte in minuti
 frammenti, n. 1. lastre di
 marmo col. rosso taggiate
 e un foro al centro di cm. 2,5
 il diametro massimo di cm. 14
 diviso in due pezzi numerosi
 frammenti di marmo di varie
 misure e forme, tra questi
 un piccolo simbro appartenente
 ad una statua (probabilmente
 al putino con l'oca, precedent-
 mente trattato cost), n. 1
 putolino di Terracotta mono-
 curvato scheggiato all'orlo
 di cm. massimo cm. 17,
 numerosi fusti di marmo
 volte circa una trentina,

59

(*)



u

u

u

u

meno modesti di una quantità
di paglie. Trovato assieme
al mucchietto di lacune,
frammenti di Terra cotta
tipo cretico,

In data 9-11.43 Riprende il lavoro
nel peristilio dell'amb. n. 24

" " 10-11.43 Il lavoro continua
come nei giorni precedenti.

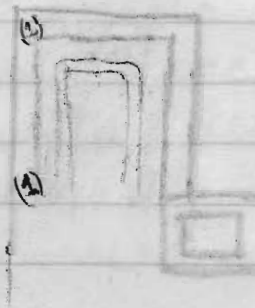
" " 11-11.43 Costruzione ferma

" " 12-11.43 Continuo il restauro
del peristilio dell'amb. 24,
si lavora nell'amb. n. 48 (*)
è stato rilevato a circa 1
metro dal pavimento,
n. 1 munito in bronzo
in uno stato pessimo riguardan-
te la conservazione e

numerosi frammenti di Terracotta, appartenenti ad arredi
 di cucina (coppie ecc.),
 Tra questi alcuni molto
 significativi in uno rinvenuto,
 un busto di figura umana,
 forse donna, in un altro
 una mattonella, molto
 ben rifinita con capello
 fregio, il viso è molto ben
 marcato.

13-11-73 Continuo il lavoro di scavo
 nell'amb. 48 e Tenete alla
 luce a partite della obliqua
 data, non è ancora peraltro
 completamente a terra,
 Durante lo scavo si sono
 rinvenuti ~~o~~ alcuni
 cangi di Terracotta o forma
 Transpiramidioli,
 de pareti del suddetto ambiente.

sono decorate con gesso
 stucco bianco ovunque
 Tracce di fori che possono
 permettere l'isolamento del
 soffitto. Mercolato alla terra
 si ritrovano numerosi
 frammenti di stucco presentan-
 te tracce di incamiciatura
 sul retro e frammenti
 di cocciopesto giallo 405
 centimetri. Emerge alla
 stato attuale dello scavo
 un podio in cocciopesto
 circondato da un canale
 e solcato lungo il bordo
 da un'altra piccola cana-
 lizzazione.



nel canale pre'auricolare
 esterno si trova citrofolata
 nell'angolo (2) una piccola
 macchietta di Terracotta
~~di~~ [nell'angolo n°(1) fu trovata
 quella di cui al fascio R-11-
 1943 -] questa macchietta
 rappresenta un volto umano
 giovinile (gli occhi e la bocca
 sono forati) ed è colorito da
 ossidazione (di fogli rossi) situata
 nella testa originariamente
 sembra fosse coperta da una
 incrostazione di calcare
 di cui restano scarse tracce
 si sono rinvenuti alcuni
 frammenti di un tipo di
 terracotta lavorata al tornio
 e di stecca con la superficie
 forata, ed un'occhietta di
 terracotta formata in vari pezzi all'ingrosso dell'
 ambiente 49

La data 14-11-43

Continua il lavoro di ricerca
 sulla ambiente 48 e quello
 di rifacimento della
 Traduzione del trattato
 n.º 24. Nell'ambiente 48
 si è ripulito il canale
 perimetrale fino
 al piano di scoppio,
 nel caso di questo
 lavoro si sono trattati
 altri provvedimenti probabil-
 mente pertinenti al caso,
 di Tarrover, fatto di
 cui nel giorno precedente
 il relativo file, si sono
 altresì trattati n.º 1 piccolo
 delle ministeriali o
 parte delle manovre
 dell'anno 1917, n.º 1
 fatto di Tarrover
 ministeriali o parte
 delle manovre e integro

alt. cm. 5, 6, M^z 11
 copidetti "stragali",
 in parte vitrea di
 colore azzurro, celeste
 e bianca, bianco-avvato
 e ^{risparmiato}. M^z 1 Tubo cilindrico
 di otto con due fori su un
 lato leggermente appiattito il
 pezzo è alto cm. 11 circa
 il foro centrale è di cm.
 2 x 2.5 poiché non si proietta
 verso mai oltre, da
 una estremità presenta
 M^z 3 cerchi "incisi".
 Un calco di una statua
 coniato di polvere di marino,
 e frammenti di Terracotta
 in grande quantità appartenenti
 a vasi di foggia ecc.

In data 15-11-43 Perquisì il lotto
 nell'amb. n^o 24 con il riferimento
 to dell'opus cartaceo. per
 le colonne -

Contemporaneamente prosegue
 lo sterro dell'acab. 49 che
 liberato dalla Terra fino
 al livello del pavimento ha
 rivelato sulle strutture o
 raffigurazioni di mattoni nei
 cui poggia il pavimento
 stesso costituito da un
 battuto di cocci pesto, fra
 la gran massa di cocci
 frammenti al terreno
 sterro si segnalano per
 il momento n. 1 quattro
 di terracotta frammentata
 nel capo posteriore con
 protome umana circolata
 due palmette, una lucerna
 di terracotta del tipo a testa
 di uccello frammentata, nel capo
 e al basso otto, conigli e
~~due ceramiche a testa~~
 frammenti. Tavoletta di arghino,
 n. 1 fibula, di bronzo largh. cm. 2,5

15) n° 2 pietre quarzi cotanok 67
con un foro a un lato
probabilmente ~~effettivamente~~ usati
come perni per rete

11-11-73 Il lavoro continua, come
il giorno precedente nell'amb.
n° 24. Si è completato lo scavo
niente degli amb. 47-48-49-
50 e 51. nell'amb. 48 è stato
rinvenuto un fuso di terracotta
col beccia rotondato e larga
base, il piede diritto ~~con~~
~~un~~ leggermente ^{est} quello appena ^{est}
cennato due prese a matto
attaccate sotto l'orlo; alt. cm. 22
largh. base cm. 32 base cm. 12.
Molti frammenti di terracotta
tipo cretico e fusti di vasi
nell'amb. 49 tra di si lavorano
di soprassura del pavimento sono
stati trovati n° 2 piatti in
manente del fondo e l'altro manente

68

di un gratto frammento
dall'orlo e dal corpo.

l'altezza massima conservata
di una è cm. 15 l'altra
di un'altra misura cm. 19.

W. Rodgans