

II°NOME Villa Romana – Via SepolcriMATERIA Torre Annunziata

Notizie di scavo archeologico
dal 12-7-73
al 16-11-73.

PAG. 1

In data 12-7-73 Riprende lo scavo nell'amb. n. 40 trasversalmente al corso del canale dopo la 10^a colonna è emersa una prima colonna formando un angolo di 90 gradi con quelle già esistenti

In data 13-7-73 Il lavoro continua come nei giorni precedenti si ricostruiscono le colonne dell'ambiente n° 24 e i solai degli ambienti 27 e 28.

In data 14-7-73 Il lavoro continua come nei giorni precedenti

“ “ 15-7-73 Cantiere fermo

PAG. 2

In data 16-7-73 continua la ricostruzione delle colonne dell'amb. n. 24 e si scava nell'amb. n. 40, è venuta alla luce una 2^a colonna posta a 90° rispetto a quelle già esistenti.

“ “ 17-7-73 Il lavoro continua come nei giorni precedenti.

“ “ 18-7-73 Il lavoro continua come nei giorni precedenti, è iniziata la ricostruzione dei solai degli amb. n. 41 e 38.

“ “ 19-7-73 si è scavato nell'amb. n° 40 è venuto [sic] alla **PAG. 3** luce un'antefissa per coppi, di argilla rossa, a rilievi ben marcati, in frammenti, a circa m. 1 dal pavimento, nelle vicinanze della 10^a colonna posta a 90 gradi, rispetto a quelle già esistenti.

In data 20-7-73 si scava negli ambienti n° 32 e 36, e si ricompongono gli stucchi dei vari ambienti.

“ “ 21-07-73 continua lo scavo nell'amb. n° 36 sono venuti alla luce n° 8 scalini e nell'amb. n° 40 nella parte alta dell'ultima colonna è stata rinvenuta una cerniera in bronzo di m. 0,35 di lunghezza e m. 0,075 di larghezza.

PAG. 4

In data 22-7-73 Cantiere fermo

“ “ 23-7-73 Il lavoro continua come nei giorni precedenti si scava la zona dei piani superiori all'amb. n° 40 nelle vicinanze delle colonne poste a 90 gradi rispetto a quelle già esistenti.

- “ “ 24-7-73 Il lavoro continua come nei giorni precedenti
- “ “ 25-7-73 Il lavoro continua come nei giorni precedenti
- “ “ 26-7-73 Si scava nella zona alta delle colonne poste a 90 gradi a quelle già esistenti nell'amb. **PAG. 5** n° 40, è stata rinvenuta una cerniera in bronzo di m. 0,27 di lunghezza e m. 0,075 di larghezza all'altezza della parete del lato est. dell'ambiente segnato con il n° 45

In data 27-7-73 Il lavoro di scavo continua tra l'ambiente segnato con il n° 45 e quello segnato con il n° 32, si ricostruiscono gli stucchi dei vari ambienti.

- “ “ 28-7-73 Il lavoro continua come nei giorni precedenti si scava tra l'amb. 45 e il n° 32, a circa m. 1 al disotto della trabiatura [sic] delle colonne dell'ambiente n° 32, quasi a ridosso **PAG. 6** della parete che divide l'ambiente 32 dall'amb. n° 45 sono stati rinvenuti tra il materiale di risulta i seguenti oggetti:

Bronzo: n° 2 anelli con presa a forchette del diam. di m. [number missing]

“ n° 3 elementi di serratura

Terracotta: n° 1 lucerna di piccole dimensioni lungh. m. 0,085 altezza m. 0,03, frammentata manca l'ansa ad anello, e una parte del becco, sul fondo presente il marchio in planta pedis e numerosi frammenti di terracotta (anfora di grosse dimensioni ricostruibile)

In data 29-7-73 Cantiere fermo.

PAG. 7

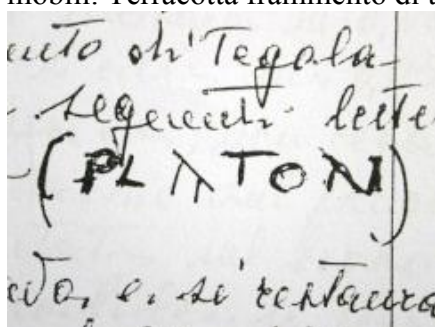
In data 30-7-73 Il lavoro continua come nei giorni precedenti si ricostruiscono e si rinforzano i muri dell'ambiente n° 45

- “ “ 31-7-73 Il lavoro continua come nei giorni precedenti si ricostruiscono i muri degli amb. n. 45 e n. 32 e si trasporta il materiale di risulta di detta zona.

In data 1-8-73 Si scava negli amb. 45 e 32 dai materiali di risulta emergono numerosi frammenti di terracotta appartenenti a vasellame e anfore, difficilmente ricostruibili. n° 1 peso di tufo per telaio e n° 1 frammento di terracotta del tipo aretino finemente decorato.

PAG. 8

In data 2-8-73 si scava nella zona del giorno precedente tra i materiali di risulta sono stati rinvenuti i seguenti oggetti: Bronzo n° 2 elementi di serratura e n. 2 ornamenti per mobili. Terracotta frammento di tegola con le seguenti lettere incise



In data 3-8-73 si scava e si restaura negli amb. 32 e 45, si cura la conservazione degli affreschi.

“ “ 4-8-73 Il lavoro continua come nei giorni precedenti, si scava negli amb. n° 43 e 44 e nell'amb. 43 sono **PAG. 9** stati rinvenuti, all'altezza del soffitto, tra il materiale fangoso, i seguenti oggetti:

- 1) Terracotta, lucerne n° 3 del medesimo tipo, la prima è lunga m. 0,085 è alta m. 0,025 sul fondo reca il marchio in planta pedis, manca l'estremità dell'ansa. la seconda misura m. 0,08 di lunghezza è alta m. 0,05 ansa compresa, non reca alcun marchio sul fondo è frammentata nel becco ma restaurabile. La terza è lunga m. 0,085 ed è alta m. 0,05 ansa compresa è frammentata nel becco e l'ansa è staccata ma restaurabile, manca solo un piccolo frammento dal foro centrale.

%

PAG. 10

- 2) Piombo: n. 1 grumo fuso di piombo lungo circa m. 0,10
- 3) Bronzo n° 3 chiodi forgiati di m. 0,05 di lunghezza.
- 4) frutto di mare / lungo m. 0,08
- 5) n. 1 frammento di tegole con marchio circolare
- 6) Terracotta frammenti di un piccolo vasettino nell'amb. n° 44, n° 1 lucerna di terracotta lunga m. 0,08 e alta m. 0,05 compresa l'ansa scheggiata nella parte inferiore. Una seconda lucerna di forma simile a quella precedente di m. 0,11 di lunghezza e m. 0,06 di altezza ansa compresa scheggiata ad una estremità del becco, e presenta il marchio in planta pedis.
una 3^a lucerna di pregevole fattura lunga m. 0,12, massima lunghezza conservata, alta m. 0,03 **PAG. 11** diametro disco m. 0,075 l'ansa è staccata e frammentata. il disco è finemente decorato a rilievo, numerosi frammenti appartenenti a due altre lucerne difficilmente ricostruibile [sic].
n. 2 chiodi in bronzo, numerosi frammenti di vetro una valva di ostrica.

In data 5-8-73 Cantiere fermo

“ “ 6-8-73 Il lavoro continua come nei giorni precedenti, si scava tra gli ambienti n° 32 e 42 sono stati rinvenuti i seguenti oggetti:

- 1) Bronzo n. 1 cerniera di m. 0,30 di lunghezza **PAG. 12** e m. 0,065 di larghezza.
- 2) n. 1 lucerna di terracotta lunghezza m. 0,11 altezza massima conservata compreso [sic] l'ansa m. 0,05 manca una parte dell'ansa e presenta il marchio in planta pedis sul fondo.

7-8-73 Il lavoro continua come nei giorni precedenti

8-8-73 Si scava tra gli amb. n° 44-45 e 46. Nell'amb. n. 44 a circa m. 1 dal pavimento angolo nord est, sono stati rinvenuti i seguenti oggetti:

- 1) Terracotta – Mortaio con becco con chiodo all'interno diam. max. m. 0,35; altezza m. 0,09

PAG. 13

- 2) Terracotta – Piatto da portata piede ad anello – diam. m. 0,25 diam. piede m. 0,095; altezza m. 0,08.

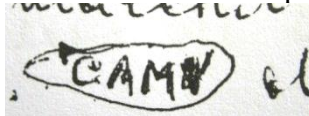
- 3) Terracotta – Olla monoansata con decorazione a rotelle diam. bocca m. 0,11; altezza m. 0,16
- 4) Terracotta – Cratere a due anse (grezzo) diam. bocca m. 0,16; altezza m. 0,185
- 5) Terracotta – boccale a collo stretto, monoansato, grezzo, altezza m. 0,11, diam. max. m. 0,09
- 6) Terracotta – Coppetta a vernice rossa diam. m. 0,085 altezza m. 0,03
- 7) piattino (terracotta) diametro m. 0,105 alt. m. 0,025
- 8) Terracotta – coperchio diam. m. 0,11
- 9) Terracotta – poculum altezza m. 0,125 – bocca m. 0,065

PAG. 14

- 10) Terracotta – boccaletto altezza m. 0,065 diametro bocca m. 0,05
- 11) Terracotta – Olletta altezza m. 0,09 diam. m. 0,09
- 12) Terracotta – Olla a spuntoni (in parte restaurabile) in frammenti
- 13) Terracotta. Anforetta biansata ad impasto nero / manca un frammento dell'orlo - alt. m. 0,23, diam. max. m. 0,14 decorato a palmette, bande ondulate e giro di perline
- 14) Terracotta – lucerna a disco decorato integra alt. m. 0,045 diam. disco m. 0,08
- 15) Terracotta – lucerna a vernice rossa integra lunghezza m. 0,13 alt. m. 0,03 con l'ansa m. 0,05 disto [sic] decorato diam. disco m. 0,04.
- 16) Terracotta – lucerna lunga m. 0,105 alt. m. 0,03 diam. disco m. 0,045 marchio sul fondo H, ansa rotta

PAG. 15

- 17) Terracotta – lucerna con disco decorato da un galletto, lunghezza m. 0,10 altezza m. 0,03 diam. disco m. 0,04.
- 18) Ferro – Chiave (con anellino con perlina fusa) lungh. m. 0,07
- 19) Bronzo – disco diam. m. 0,09
- 20) “ “ “ m. 0,055
- 21) Ferro (forse cardine)
- 22) Bronzo – pinzetta mancante di un pezzo lunghezza max. m. 0,075
- 23) Marmo – piede di cavallo
- 24) grumo di ferro
- 25) Ferro – coppetta incrostata di materiali ferruginosi [sic] diam. m. 0,10
- 26) Terracotta – fondo di piatto aretino, con marchio in planta pedis



diam. base m. 0,06

PAG. 16

- 27) Piombo – peso piramidale lungh. base m. 0,04 lungh. faccia sup. m. 0,06
- 28) Terracotta – lucerna a vernice rossa. Disco e ansa rotta lungh. max. m. 0,095 altezza m. 0,025 disco diam. m. 0,043

In data 9-8-73 Il lavoro continua come nei giorni precedenti, nell'amb. n° 44 è stata rinvenuta

- 1) una lucerna di terracotta lungh. m. [dimension missing] altezza m. [dimension missing] diam. disco m. [dimension missing]
- 2) una gerlina di impasto di vetro

PAG. 17

In data 10-8-73 Il lavoro continua come nei giorni precedenti si scava tra gli amb. 32 e 44, in quest'ultimo a circa m. 1 dal pavimento sono stati rinvenuti i seguenti oggetti: 1) Vetro

– n° 2 bottigliette piriforme la I^a è alta m. 0,16 e la larghezza max è m. 0,09 la II^a è alta m. 0,175 e larga m. 0,08;

- 2) Terracotta n. 1 coppetta di argilla rossa, altezza m. c. m. 0,035 diam. m. 0,08, mancante dell'orlo,
- 3) frutto di mare n° una valva;
- 4) Terracotta lucerna in frammenti; numerosi frammenti di terracotta appartenenti ad anfore- Vasi ecc.

PAG. 18

In data 11-8-73 Si scava negli ambienti 32 e 44, nell'ambiente 44 a un metro dal pavimento è stata trovata una coppetta di terracotta del tipo aretino, è alta m. 0,045 il diametro è m. 0,13 il piede è ad anello rialzato e misura m. 0,06 di diametro – è frammentato e scheggiato.

In data 12-8-73 Cantiere fermo

dal 13 al 19-8-73 Cantiere fermo

In data 20-8-73 Il lavoro riprende, si scava nell'amb. 32 e nell'amb. 44 in quest'ultimo sono stati rinvenuti i seguenti oggetti:

PAG. 19

- 1) Vetro- bottiglia piriforme col collo allungato, la bocca è ad anello schiacciato, altezza m. 0,185 larghezza max. m. 0,085 diam. bocca m. 0,043.
- 2) “ bottiglia simile alla precedente alt. m. 0,185 largh. max. m. 0,085, diam. bocca m. 0,04
- 3) “ bottiglia simile alla precedente alt. m. 0,145 largh. max. m. 0,09, diam. bocca m. 0,035
- 4) “ bottiglia s. alla prec. alt. m. 0,16 diam. max. m. 0,09, diam. bocca m. 0,035
- 5) “ bottiglia sim. alla precedente scheggiata sulle spalle alt. m. 0,165 diam. max m. 0,085 bocca m. 0,04

PAG. 20

- 6) Vetro – Bottiglia di forma cubica con ansa posta sotto l'orlo e sulle spalle collo corto alt. m. 0,135 lato m. 0,09 X 0,09 diam. bocca m. 0,65
- 7) Vetro – frammenti di vario tipo, difficilmente ricostruibili
- 8) Terracotta – brocca alt. m. 0,13 diam. bocca m. 0,10 con l'ansa.
- 9) Terracotta tipo aretino coppetta alta m. 0,045 diam. orlo m. 0,125 base m. 0,05
- 10) Terracotta tipo aretino coppetta altezza m. 0,06 diam. orlo m. 0,10 base m. 0,055
- 11) Terracotta tipo aretino coppetta alt. m. 0,06 diam. orlo m. 0,125 base m. 0,05

PAG. 21

- 12) Terracotta a vernice nera piccola coppetta alt. max. cons. m. 0,02 diam. m. 0,055 in frammenti in parte ricostruibili.
- 13) Terracotta tipo aretino coppetta alt. m. 0,045 diam. m. 0,105 base m. 0,05
- 14) Terracotta tipo aretino coppetta alt. m. 0,04 diam. m. 0,16 base m. 0,08 frammentata ma in parte ricostruibile.
- 15) Terracotta brocchetta monoansata a bocca larga alt. m. 0,095 diam. bocca m. 0,08 integra.
- 16) Terracotta brocchetta simile alla precedente mancante di una buona parte dell'orlo alt. m. 0,08 diam. m. 0,08

- 17) Terracotta coperchio per pentolino diam. m. 0,125 scheggiato.

PAG. 22

- 18) Terracotta coperchio simile al precedente, in frammenti
 19) Terracotta—coppetta col piede rialzato diam. Del piede m. 0,055 in frammenti in parte ricostruibile
 20) Terracotta aribollo di grezza fattura clobulare [sic] in frammenti in parte ricostruibile
 21) Bronzo—anello diam. m. 0,032
 22) Terracotta numerosi frammenti di piccoli vasettini difficilmente ricostruibili

In data 21-8-73 Il lavoro continua come nei giorni precedenti. Si scava negli amb. n° 43 e 44 in quest'ultimo sono venuti alla luce i seguenti oggetti:

- 1) Terracotta—padella in numerosi frammenti

PAG. 23

- 2) Numerosi frammenti di piatti



- 3e 4) n° 2 due lucerne
 5) lucerna mancante la metà
 6) ampollina di vetro grande
 7) ampollina di vetro piccola
 8) spillone ricurvo ad una estremità
 9) Bronzo: borchie ganci ed elementi di serratura di un mobiletto di legno
 10) Chiave in ferro
 11) Terracotta coperchio

Nell'amb. 43 i seguenti oggetti:

- 1) Olla globulare monoansata



- 2) lucerna in terracotta
 3) frammento di cornice in marmo
 4) piatto di terracotta in frammenti.

PAG. 24

In data 22-8-73 Il lavoro continua come nei giorni precedenti si scava tra gli amb. n° 32 e 44 si restaurano i muri dell'amb. 43, nell'amb 44 è stata rinvenuta una fistula di m. 0,80 e n° 1 astragala [sic] di pasta vitrea di m. 0,015 di diametro, n. 1 guscio di lumaca una lucerna di terracotta di m. 0,035 di altezza con l'ansa m. 0,05 diametro disco m. 0,07 manca un frammento dal corpo e dal becco, una statuetta di terracotta cava internamente con a rilievo pecore e pastore di m. 0,15 di altezza; **PAG.25** n° 1 piastra di bronzo con una maniglia come presa di m. 0,25 di altezza [sic] e m. 0,22 di altezza

[sic]; una scodella di terracotta di m. 0,24 di diametro e m. 0,07 di altezza, in frammenti un ferro di m. 0,30 di lunghezza forse appartenente a un letto (piede); un frammento di catena di m. 0,15 di lunghezza; un piccolo vasettino di terracotta in minuti frammenti.

In data 23-8-73 Il lavoro continua come nei giorni precedenti si scava nell'ambiente n° 32; nell'amb. 44 sono stati rinvenuti i seguenti oggetti: (sul pavimento) n° 2 pentole **PAG. 26** di terracotta, in minutissimi frammenti, difficilmente ricostruibile una fusione in piombo a forma di anello rettangolare.

In data 24-8-73 Il lavoro di scavo continua nell'ambiente n° 32, e si restaurano i muri degli amb. n° 45 e 46; nell'amb. 32 è stata rimessa in luce la fontana nei pressi della quale sono state rinvenute n° 2 ampolline in vetro bleu frammentate sul collo e all'orlo e alcune conchiglie e varie ossa tra cui si riconoscono due crani di animali e vari segmenti vertebrali.

PAG. 27

In data 25-8-73 Il lavoro continua come nei giorni precedenti, si ricostruiscono i muri degli amb. n° 43 e 56, si scava nell'ambiente n°32

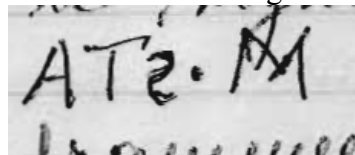
In data 26-8-73 Cantiere fermo

“ data 27-8-73 Il lavoro continua come nei giorni precedenti si ricostruiscono i muri degli amb. n° 45 e 46, si scava nell'amb. 44 sono venuti alla luce i seguenti oggetti:

- 1) una grossa fistula di piombo di m. 0,26 di altezza e m. 0,15 di diam.
- 2) un pezzo trapezoidale di piombo di m. 0,06 di lunghezza, m. 0,035 di
%

PAG. 28

larghezza e m. 0,017 di spessore, un foro ad un fianco e sono ben visibile [sic] su di una faccia le seguenti lettere:



- 3) numerosi frammenti di ferro con materiale ferruginoso tra cui sono visibili una zappa; un falco; un martello; e pezzi di serrature.
- 4) un numero enorme di frammenti di terracotta appartenenti a vasellame grezzo [sic] lucerne ed altro, poca roba di esso è in parte restaurabile
- 5) una fusione di ferro e materiale lavico molto somigliante [illegible word] ad una cuspidi di lancia di m. 0,38 circa di lunghezza

PAG. 29

- 6) n° 1 astragalo di m. 0,015 di diametro di pasta vitrea bianco.

In data 28-8-73 Continua il lavoro di restauro dello stucco dei vari ambienti, e si provvede alla copertura provvisoria di essi, nei pressi della fontana dell'amb. n° 32 è stati trovati [sic] due frammenti di fistula di m. 0,30

“ “ 29-8-73 si ricostruiscono i muri dell'amb. 44 ed è stato trovato sul pavimento un unguentario, manca la parte superiore lunghezza m. c. è m. 0,10, continua la copertura **PAG. 30** provvisoria degli ambienti

In data 30-8-73 Si completa il solaio dell'amb. n° 41 e continua la ricomposizione degli stucchi dei vari ambienti

“ “ 31-8-73 Il lavoro continua come nei giorni precedenti, si restaurano gli stucchi e si scava nell'amb. 32 ai piedi della colonna ad angolo lato nord-est. è stata rinvenuta una base di colonna in marmo sagomata di m. 0,45 di diametro; n° 1 anfora di terracotta di m 0,54 di altezza max. cons. di cui circa la metà in frammenti; n° 1 anello in bronzo di m. 0,035 di diametro; **PAG. 31** n° 1 coperchio di terracotta frammentato all'orlo di m. 0,11 di diametro.

In data 1-9-73 continua lo svuotamento del giardino attiguo all'ambiente n° 32; sono stati rinvenuti i seguenti oggetti:

- 1) Terracotta lucerna rotonda con disco decorato a rilievo alt. m. 0,03 con l'ansa m. 0,045 lunghezza max. cons. m. 0,08 diam. disco m. 0,05 manca il becco
- 2) Bronzo n° 1 moneta poco leggibile perchè incrostata
- 3) Numerosi frammenti di terracotta appartenenti a piccoli vasettini

In data 2-9-73 Cantiere fermo

PAG. 32

In data 3-9-73 si procede allo scavo dell'amb. n. 31 continua la ricomposizione degli stucchi dei vari ambienti.

“ “ 4-9-73 continua lo scavo nell'ambiente n° 31 a 30 cm dal pavimento in posizione centrale è stato rinvenuto un piccolo gruppo statuario di marmo bianco in frammenti ricomponibili, rappresenta una Venere che esce dal bagno in atto di levare la gamba sinistra e con la mano sinistra sulla testa di una statuetta femminile più piccola poggiante su un basamento **PAG. 33** presso il suo pannello ai suoi piedi sulla base vi è un piccolo amorino stante e frammentato. accanto al gruppo è stata altresì [sic] rinvenuta una piccola lucerna in terracotta grezza frammentata a lansa [sic] e parte del corpo lunghezza m. 0,075.

In data 5-9-73 Si scava nell'amb. 47, sono stati rinvenuti numerosi frammenti di terracotta grezza tra i quali una pentola in frammenti mancante di 1/3 del corpo e dell'orlo; una anforetta monoansata di m. 0,35 di altezza m. c. mancante dell'orlo e di una parte dell'ansa.

PAG. 34

In data 6-9-73 Il lavoro continua come nei giorni precedenti, si scava negli amb. 47 e 48 in quest'ultimo all'altezza dell'architrave del vano di comunicazione con l'amb. 47 è stata rinvenuta un'anfora di terracotta grezza biansata con piede a punta le anse sono a nastro massiccio altezza cm. 86,5 diam. della bocca cm. 15,5, presenta una scritta sulle spalle come la seguente: composta da n° 15 lettere di cui sono leggibili la V che è una N e dalla settima alla fine QPOPPEAE in vernice rossa, si scava anche nell'ambiente n° 32.

In data 7-9-73 Si scava nel peristilio **PAG. 35** dell'amb. n° 32 sono stati rinvenuti a circa cm. 30 dal pavimento lato sinistro per chi proviene dal larario una meridiana in marmo lavorato mancante di alcuni frammenti nella parte superiore e inferiore, altezza cm. 34 larghezza cm. 27, nell'ambiente 31 sono stati rinvenuti i seguenti oggetti: terracotta n° 1 anfora in minuti frammenti; n° 12 lucerne integre di piccole dimensioni, analoghe a quelle già trovate in passata nello stesso ambiente, inoltre n° 11 lucerne frammentate (identiche) a numerosi altra [sic] frammenti presumibilmente restaurabile [sic]; si **PAG. 36** prosegue altresì [sic] lentamente al distacco dal pavimento del pannello bronzeo foderato in legno di un mobile, forse un letto, di cui furono già ritrovati alcuni frammenti nel dicembre del 1971.

In data 8-9-73 si scava nell'amb. 31 sono stati rinvenuti i seguenti oggetti:

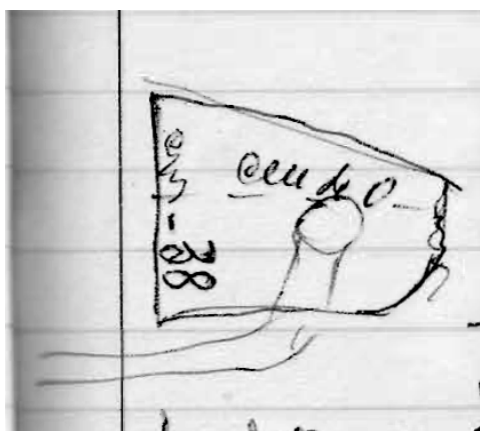
- 1) Terracotta- Anfora biansata a corpo conico, rotta il collo e un'ansa, ma restaurabile.
- 2) Terracotta n° 2 lucerne del tipo grande, ritrovate in frammenti presumibilmente restaurabili;
- 3) Terracotta n° 65 piccole lucerne di cui n° 38 integre n° 27 scheggiate e un [sic] abbondante quantità di frammenti in parte **PAG. 37** presumibilmente ricostruibili;
- 4) Terracotta n 1 coperchio per pentolini ricostruibile si scava pure nell'amb. 47 è stata rinvenuta una piccola lucerna come quelle precedenti.

In data 9-9-73 Cantiere fermo

“ “ 10-9-73 Inizia il trasporto fuori dallo scavo del materiale di riporto, continua il restauro dello stucco, e si scava nell'amb. 47 dove sono stati rinvenuti i seguenti oggetti:

- 1) Terracotta – n° 1 peso con un buco alla sommità altezza cm. 10 e numerosissimi frammenti di terracotta difficilmente **PAG. 38** ricostruibili.

In data 11-9-73 Continua il lavoro di sgombrò del materiale di riporto fuori dallo scavo, si restaurano gli stucchi e si scava nell'amb. n° 47 e n° 48 sono stati rinvenuti numerosi frammenti di terracotta in parte restaurabili appartenenti a vasellame in genere; una grossa piastra di piombo unita ad un tubo di diam. cm. 6 e lungo cm. 40 inoltre nell'amb. n° 47 è stata rinvenuta una moneta in bronzo del diam. di cm. 3.



In data 12-9-73 Il lavoro continua come nei giorni precedenti. **PAG. 39** Si scava l'amb. 48 sono venuti alla luce numerosissimi frammenti di terracotta, tra cui qualche anfora di forma stretta e allungata, restaurabile.

13-9-73 si restaurano gli stucchi dei vari ambienti, e si ricostruiscono i muri pericolanti degli amb. 47 e 48 in quest'ultimo quasi sul pavimento sono stati rinvenuti numerosi frammenti di terracotta e una piccola lucerna uguale a quelle precedenti di cm. 8 di lunghezza.

PAG. 40

14-9-73 Il lavoro continua come nei giorni precedenti, si assicurano i muri pericolanti negli amb. 47 e 48 in quest'ultimo sono stati rinvenuti numerosi frammenti di terracotta appartenenti ad anfore qualcuna restaurabile.

15-9-73 Il lavoro continua come nei giorni precedenti, si restaurano i muri degli amb. n° 47- 48 e 31 in quest'ultimo è stato rinvenuto un abbondante numero di frammenti appartenenti a piccole lucerne e una integra di cm. 8 di lunghezza

PAG. 41

16-9-73 Cantiere fermo

17-9-73 si restaurano i muri pericolanti nell'amb. 31 e si procede alla posa in opera dello stucco nell'amb. 41

18-9-73 Il lavoro continua nel ricostruire i muri pericolanti negli amb. 47 e 48, e la sistemazione della posa in opera dello stucco nell'amb. 41

19-9-73 Continua il restauro dei muri pericolanti negli amb. 47 - 48.

20-9-73 Si è iniziato il restauro delle colonne del portico nel giardino n° 32- Si sta curando la

21-9-73 preparazione per la ricostruzione del tetto; si restaura **PAG. 42** lo stucco nell'ambiente 41

22 sett. 73 – Durante la rimozione degli ultimi detriti di lapillo nell'amb. 32 è tornata alla luce nel lato del portico nord una botola che chiude una profonda cisterna – L'anello di bronzo staccato è stato portato nel magazzino – Nell'angolo ovest, all'interno del giardino si è rinvenuta una cisterna, collettore delle acque piovane, costruito in muratura. Si intravede nel lapillo che la chiude una conduttura sotterranea a tegoloni disposti a schiena d'asino.

La cunetta angolare è stata rinvenuta aperta e coperta con un tegolone capovolto. Nello sterro sono stati ritrovati molti frammenti di ceramica acroma.

24 sett. 73 – I lavori di sterro sono finiti. Si procede alla costruzione delle impalcatura in ferro per la ricomposizione del tetto nell'ambiente 32.

PAG. 43

25 sett. = si è lavorato alla ricomposizione delle colonne del giardino n° 32. Si è calcolato altresì il sistema delle travature per il tetto da ricomporre. Contemporaneamente i restauratori dello stucco provvedono alla ricomposizione degli stucchi bianchi delle colonne del peristilio angolare ad est presso il cunicolo borbonico.

- { 26 sett. - Si sta ancora lavorando alla ricomposizione delle colonne. Si è altresì iniziato il
 27 sett. - restauro delle colonne del lato sud (quelle ad intarsio finto dalla parte interna.
 L'altezza di tali colonne è stata ricavata dalla traccia della sommità di una di esse,
 concordante con l'altezza del simmetrico peristilio dell'altra ala della villa – Si studia
 da parte dei restauratori il restauro degli stucchi da ricomporvi –

PAG. 44

28 sett. = si lavora nel peristilio interno al restauro del tetto.

Nell'esplorare il cunicolo borbonico nella parete est, si è rivenuta su un pezzo di stucco bianco la seguente iscrizione tracciata a matita = "Rufolo Antonio 9 Aprile 1839. Appartiene forse ad un operaio che vi lavorò durante gli scavi borbonici. (O forse ad un visitatore del tempo).

29 settembre = Si lavora al restauro del tetto dell'ambiente del giardino interno e delle mura circostanti.

1 ottobre = Si lavora negli stessi ambienti dei giorni precedenti.

2 Ottobre = Si lavora al restauro e alla ricomposizione dei muri negli stessi ambienti dei giorni precedenti.

3-4-5-6- ott = 73 come sopra. Da notare che sotto la spalletta di muro affiancata alla colonna del peristilio esterno a sinistra dell'atrio (per chi viene dal retro)

7 ott. 73 Cantiere fermo

PAG. 45 è stato rinvenuto praticato nello stilobate un incasso cubico con un lato di cm. 10 e distante cm 35 dallo stipite della porta. Nella ultima fase della villa esso era stato abolito.

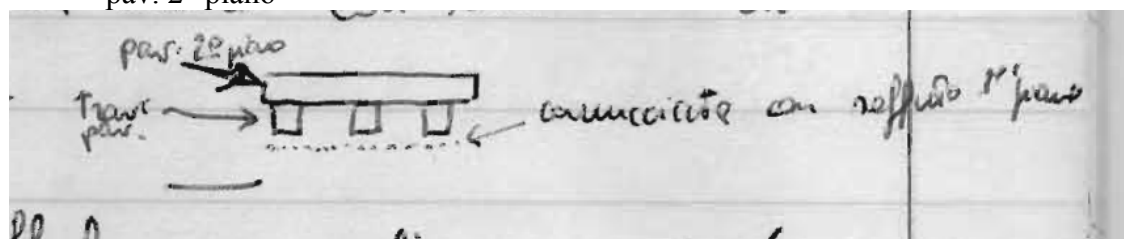
8 ottobre 1973 – Si è lavorato negli stessi ambienti dei giorni precedenti, si è levata le [sic] muratura al di sopra della travatura sulle colonne del giardino con la fontana. Si prepara la copertura al di sopra della "cantina"

9 ottobre 1973 – Si è rifatto il soffitto al di sopra della cantina all'altezza dei fori dei travi antichi – Interrogando i restauratori degli stucchi si è saputo che allorquando si raddrizzarono coi paranchi le colonne del peristilio esterno a sinistra dell'atrio (cf. 3 ottobre 73) furono scoperti incassi identici a quello del 3-6-ottobre 73 sotto tutte le spallette dei muri affiancati alle colonne. Calcolando la larghezza del portico circondante il giardino **PAG. 46** interno con la fontana si è scoperta la probabile causa dello spostamento del foro d'attacco della trave angolare presso la scala. Esiste infatti una differenza di larghezza fra il lato sud (più ampio) e gli altri tre. Per cui le travi di questo lato, non essendo abbastanza lunghe per poggiare negli angoli (erano di lunghezza identica alle altre due del lato nord) sono state spostate sui lati, come si vede dal foro di attacco.

10 ottobre 73 – Si è restaurata la base di marmo della Venere marmorea. Si è cosparso di sabbia il pavimento a mosaico nella grande stanza sul retro con le due grandi colonne. Si sta rifacendo il soffitto dello ambiente n° 44 e di quello ad esso contiguo all'altezza

segnata dai fori delle travi **PAG. 47** del soffitto antico. Da tener presente il sistema antico con un vuoto in mezzo –

pav. 2° piano



trave
pav.

cannuciate a soffitto 2° piano

11 ottobre '73 – Il lavoro continua negli stessi ambienti dei giorni [sic] precedente. Si è completato il soffitto degli ambienti suddetti.

12-ott. 73 Inizia la ricostruzione dei muri e la copertura dell'amb. n° 31 e continua il lavoro di ricostruzione del peristilio amb. 32

13-ottobre 73 Il lavoro continua come nei giorni precedenti.

14-ott. 73 Cantiere fermo

15-ott. 73 Il lavoro continua negli stessi ambienti dei giorni precedenti, si completano **PAG. 48** le coperture degli ambienti n° 44 e 45 si dà [sic] inizio alla copertura degli amb. n° 25-37 e 39

16-10-73 Il lavoro continua come nei giorni precedenti, si ricostruiscono i muri e le coperture degli amb. 25-37 e 39.

17-10-73 Inizia il lavoro di ricostruzione dei muri e delle coperture dell'amb. 31

18-10-73 Il lavoro continua come nei giorni precedenti.

19-10-73 si ricostruisce la parte alta del muro lungo il peristilio dell'amb. n° 40, continua inoltre la costruzione **PAG. 49** della copertura dell'amb. n° 31

20-10-73 Il lavoro continua come nei giorni precedenti

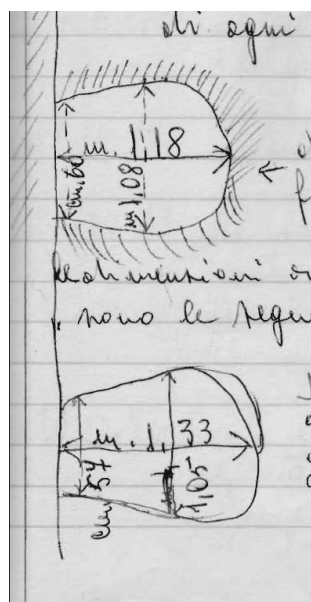
21-10-73 Cantiere fermo

22-10-73 Continua la ricostruzione del muro lungo il peristilio dell'amb. 40 e la copertura dell'amb. 31

23-10-73 Il lavoro continua come nei giorni precedenti

24-10-73 Inizia il lavoro di ricostruzione dei muri e le coperture negli amb. 26 e 25

25-10-73 Si lavora negli amb. 26 e 25 **PAG. 50** si completa il muro di divisione tra i due ambienti. Durante i lavori di sistemazione degli stucchi nel peristilio dell' ambiente n° 40 all'altezza della 7^a e l'8^a colonna addossato alla parete perimetrale si è notato che al di sotto dello stucco esisteva un precedente strato di stucco grezzo non decorato che scende per circa cm. 35 al disotto della linea bianca di contorno della zoccolatura in nero. è venuto alla luce durante questi lavori un filare di pietre che seguito ha rivelata l'esistenza di un pozzo a forma di ferro di **PAG. 51** cavallo, in opera in certa [sic] formato da scaglie di tufo giallo e di pietra di Nocera, il pozzo era completamente riempito di lapillo frammisto a scaglie di tegole evidentemente cadute [sic] dal tetto, per un'altezza di m. 1,70 circa dal livello del primo filare al disotto di questo livello esiste invece uno strato di terra con tracce di vegetazione (terra vegetale) frammisti alla quale si sono trovati vari frammenti di cornice in stucco sagomata finemente modellata che conserva notevole traccia di policromia **PAG. 52** e vari noccioli, forse di ciliege, il pozzo che ha una struttura a pera con il filare superiore più stretto presenta all'altezza di cm. 55 al disotto di esso n° 3 fori irregolari a sezione triangolari [sic] coperti dalla parte superiore da scaglie di tufo giallo. All'altezza del primo filare vi è altresì nella parete perimetrale un foro di scarico comunicante al disotto della stessa parete con un pozzetto che si trova nell'amb. n° 43 da questa prima serie di fori in più il pozzo assume una **PAG. 53** struttura muraria in opera in reticolato piuttosto irregolare, con blocchetti di forma romboidale irregolare aventi una diagonale media di cm. 15, alla profondità di cm. 90 dal primo filare, si ritrova una seconda fila di numero 5 fori posti a circa 50 cm. l'una [sic] dall'altro con un foro opposto al muro perimetrale e gli altri 4 disposti a due a due ai lati. Questi fori sono rivestiti da due coppi di terracotta disposti in modo da formare un tubo solo il 2° foro da sinistra è foderato da un tubo in terracotta **PAG. 54** di sezione minore cm. 5,5 circa. Una terza fila di fori ugualmente rivestita da coppi e da tubi si ritrova a circa cm. 60 aldisotto [sic] della fila di fori, superiori disposti rispetto agli altri in linea con il centro della distanza di ogni coppia di fori superiori



← dimensioni del primo filare di pietra [sic]

Le dimensioni a m. 1.05 di profondità sono le seguenti:

Da notare le tracce di legno carbonizzato sulle pietre del primo filare = (una copertura di legno??).

PAG. 55

Il foro di scarico comunicante con l'amb. n. 43 è di cm. 50 X 40

26-10-73 Riprende il lavoro alla copertura dell'amb. 31, si sistemano gli stucchi nell'amb. 40

27-10-73 Il lavoro continua come nei giorni precedenti.

28-10-73 Cantiere fermo

29-10-73 Si ricostruiscono le parti alte dei muri lungo il peristilio dell'amb. 40

30-10-73 Continua il lavoro di copertura negli amb. 25 e 26 e si procede alla cura **PAG. 56** degli affreschi nei vari ambienti mediante il fissaggio di cera e benzina.

31-10-73 Il lavoro continua come nei giorni precedenti.

1-11-73 Cantiere fermo.

2-11-73 Cantiere fermo.

3-11-73 Si completano le coperture degli amb. 25 e 26, si lavora nell'amb. 32.

4-11-73 Cantiere fermo

5-11-73 Il lavoro continua come nei giorni precedenti, si lavora negli amb. 31 e 44; si ricompongono gli stucchi dei vari ambienti.

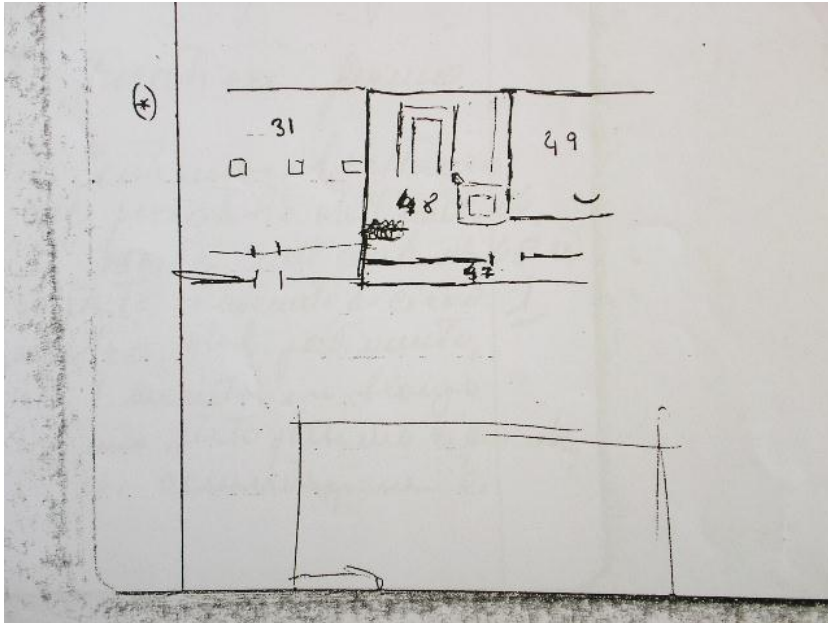
PAG. 57

In data 6-11-73 Si procede alla increspatura delle coperture degli amb. n° 36-43-44-31, si sgombra l'amb. 32 (dai materiali di risulta) e si inizia lo scavo negli amb. 45 e 46.

In data 7-11-73 si scava nell'amb. 45 sul pavimento è stata rinvenuta una pentola di terracotta di forma globulare mancante di una parte del corpo e dell'orlo, frammentata l'ansa, il diametro cm. 17, si procede altresì allo sgombrò dei materiali di risulta dall'amb. n° 40

8-11-73 Si completa lo svuotamento dell'amb. 31 sul pavimento sono state rivenute, tra **PAG. 58** il primo strato di lapillo n. 68 lucerne di terracotta simile [sic] a quelle precedenti di formato piccole, frammiste a numerosissime altre ridotte in minuti frammenti. n° 1 basetta col bordo sagomato e un foro al centro di cm. 2,5 il diametro massimo di cm. 14 divisa in due pezzi, numerosi frammenti di marmo di varie [sic] misure e forme, tra questi un piede sinistro appartenente ad una statua (probabilmente al puttino con l'oca precedentemente trovato costi [sic]), n° 1 pentolino di terracotta monoansato scheggiato all'orlo. diam. massimo cm. 17. numerosi frutti di mare valve circa una trentina,

PAG. 59 [This page consists of the following drawing, with an asterisk referring to the discussion on page 60: 12-11-73]



PAG. 60 una modestissima quantità di paglia trovata assieme al mucchietto di lucerne, frammenti di terracotta tipo aretino.

In data 9-11-73 Riprende il lavoro nel peristilio dell'amb. n° 24

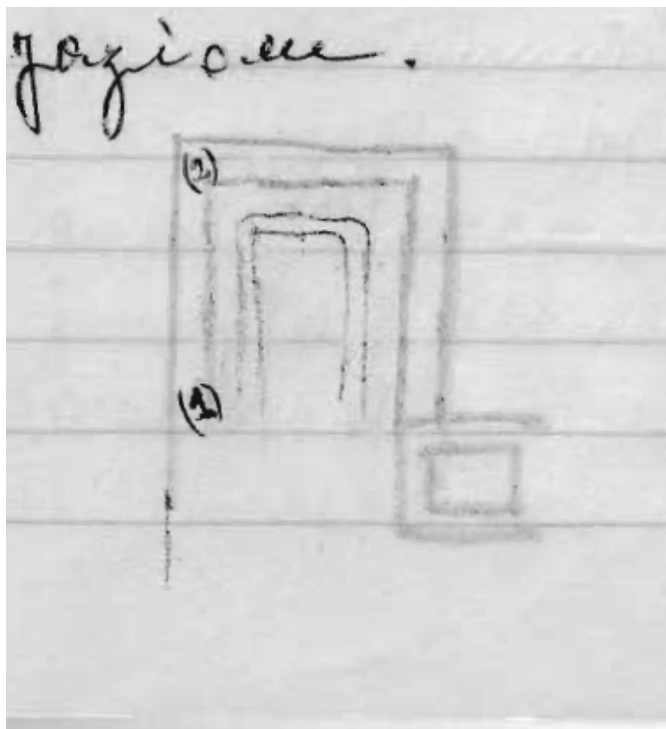
“ “ 10-11-73 Il lavoro continua come nei giorni precedenti

“ “ 11-11-73 Cantiere fermo

“ “ 12-11-73 Continua il restauro del peristilio dell'amb. 24, si scava nell'amb. n° 48 (*) è stato rinvenuto a circa 1 metro dal pavimento, n° 1 moneta in bronzo in uno stato pessimo riguardante la conservazione e **PAG. 61** numerosi frammenti di terracotta appartenenti ad arnesi da cucina (coppe ecc.), tra questi alcuni molto significativi in uno si nota un busto di figura umana forse donna, in un altro una maschera molto ben rifinata [sic] con cappello frigio, il viso è molto ben marcato.

13-11-73 Continua il lavoro di scavo nell'amb. 48 è venuta alla luce a partire dalla odierna data non è ancora peraltro completamente sterrato. Durante lo sterro si sono rinvenuti alcuni cangi [sic] di terracotta a forma troncopiramidali.

Le pareti del suddetto ambiente **PAG. 62** sono decorate con grezzo stucco bianco mancano tracce di fori che possano permettere l'andamento del soffitto. Mescolato alla terra si rinvengono numerosi frammenti di stucco presentante traccie di incannucciata sul retro e frammenti di cocciopesto spesso 4 o 5 centimetri. Emerge allo stato attuale dello scavo un podio in cocciopesto circondato da un canale e solcato lungo il bordo da un'altra piccola canalizzazione.



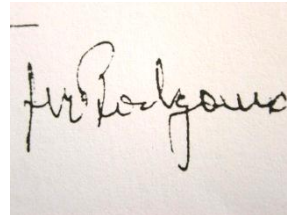
PAG. 63 Nel canale perimetrale esterno è stata ritrovata nell'angolo (2) una seconda mascherina di terracotta [nell'angolo n° (1) fu ritrovata quella di cui al giorno 12-11-1973 -) questa mascherina rappresenta un volto umano giovanile (gli occhi e la bocca sono forati) circondata da diadema (foglie o raggi?) intorno alla testa originariamente sembra fosse coperta da una incubiatura [sic] biancastra di cui restano scarse tracce. si sono rinvenuti altresì frammenti di un vaso di terracotta lavorato al tornio e a stecca con la superficie [sic] forata ed un'anforetta di terracotta frammentata in vari pezzi all'ingresso dell'ambiente 49.

In data 14-11-73 **PAG. 64** continua il lavoro di scavo nell'ambiente 48 e quello di rifacimento della trabiatura [sic] del porticato n° 24. Nell'ambiente 48 si è ripulito il canale perimetrale fino al piano di cocciopesto. nel corso di questo lavoro si sono ritrovati altri frammenti probabilmente pertinenti del [sic] vaso di terracotta, forato di cui al giorno precedente e il relativo piede. Si sono altresì ritrovati n° 1 piccolo vasetto miniaturistico a parete sottile mancante dell'ansa alt. cm. 27, n° 1 piccolo vasetto miniaturistico a parete sottile monoansato integro **PAG. 65** alt. cm. 5,6, n° 4 cosiddetti "astragali" in pasta vitrea di colore azzurro, celeste e bianco, bianco-celeste rispettivamente, n° 1 tubo cilindrico di osso con due fori su un lato leggermente appiattito il pezzo è alto cm. 11 circa il foro centrale e [sic] di cm 2 X 2,5 poiché non si presenta sferico ma ovale, da una estremità presunta n° 3 cerchi incisi.
Un calco di una statuina composto da polvere di marmo, e frammenti di terracotta in grande quantità appartenenti a vasetti anforette ecc.

In data 15-11-73 Prosegue il lavoro nell'amb. n° 24 con il rifacimento dell'opus craticium. fra le colonne. **PAG. 66** Contemporaneamente prosegue lo sterro nell'amb. 49 che liberato dalla terra fino al livello del pavimento ha rivelato delle strutture a suspensurae di mattoni su cui poggiava il pavimento stesso costituito da un battuto di cocciopesto, fra la gran massa di cocci frammisto al terreno sterrato segnaliamo per il momento n° 1 antefissa di terracotta frammentata nel coppo posteriore con protome umana circondato

da palmette, una lucerna di terracotta del tipo a testa d'uccello frammentata all'ansa e al becco, ossa, conchiglie, frammenti vari di aretino, n° 1 fibula di bronzo lungh. cm. 2,5 **PAG. 67** 15) n° 2 pietre quasi rotonde con un foro a un lato probabilmente usati come pesi per rete

16-11-73 Il lavoro continua, come il giorno precedente nell'amb. n° 24. Si è completato lo svuotamento degli amb. 47-48-49-50 e 51. nell'amb. 48 è stato rinvenuto un vaso di terracotta col bordo sagomato a larga bocca, il piede è diritto leggermente ad anello ed appena accennato due prese a nastro attaccate sotto l'orlo, alt. cm. 22 largh. bocca cm. 32 base cm. 12. Molti frammenti di terracotta tipo aretino e frutti di mare nell'amb. 49 tra i pilastri di sospensura del pavimento sono stati trovati n° 2 pentolini uno mancante del fondo e l'altro mancante **PAG. 68** di un grosso frammento dall'orlo e dal corpo. l'altezza massima considerata di uno è cm. 15, l'altro invece misura cm. 19.

A small rectangular photograph showing a handwritten signature in black ink on a light-colored background. The signature appears to be 'F. K. Gaus' written in a cursive, somewhat stylized hand.