

111°

NOME E COGNOME Villo, Romano - P. S. Sepoleri

CLASSE Torre Annunziata

MATERIA \_\_\_\_\_

Notizie di scavo archeologico  
dal 17-11-73  
al 3-8-74

	LUNEDI	MARTEDI	MERCOL.	GIOVEDI	VENERDI	SABATO

*[Handwritten signature]*

4

Giudato 17.11.73 Continuo il lavoro di  
ricostruzione del pristino  
nell'amb. n. 24, si procede  
altresi alla stratificazione  
di asfalto sulle coperture  
degli amb. n. 25-31-38-  
41-43 e 44.

18-11-73 Cantiere fermo

19-11-73 Si procede alla risarcitu-  
ra dei muri pericolanti  
negli amb. 48 e 49. Nel  
contempo i restauratori  
lavorano alle muretti in  
opera dello stesso dell'amb.  
48.

20-11-73 Il lavoro continua come  
il giorno precedente.

21-11-73

Lokum.

22-11-73 Continuo lo stesso in opera dello stucco nel presbitero dell'amb. 24; si procede inoltre alla ricostituzione dei muri perimetrali nell'amb. 45 e la ricostruzione dei pilastri nell'amb. 31

23-11-73 Continuo lo stesso in opera dello stucco nel presbitero dell'amb. 24, si procede alla ricostruzione dei muri perimetrali sulla copertura dell'amb. 25

24-11-73 E' stato completato il lavoro sulla copertura dell'amb. 25

25-11-73 Cantiere fermo

26-11-73 Continuo lo stesso in opera dello stucco nell'amb. 24 e

3

si da inizio alla costruzione  
del muro perimetrale  
nella copertura dell'amb.  
31.

27-11-73 Continuo il lavoro nell'amb.  
24 e inizio il lavoro di  
copertura nell'amb. 32

28-11-73 Il lavoro continua come  
nei giorni precedenti.

29-11-73 Il lavoro prosegue  
negli amb. 24 e 32

30-11-73 Il lavoro continua come  
il giorno precedente

1-12-73 Continuo la installazione  
dei tavoli per la copertura  
nell'amb. 32



2-12-73 Cantiere fermo

3-12-73 Cantiere fermo

4-12-73 Si procede al restauro delle Tegole antiche, il lavoro ch'è stato e fermo -

5-12-73 Continua il restauro delle Tegole antiche, si procede altresì alla ricostituzione del peristilio nell'amb. 32 -

6-12-73 Il lavoro continua come nei giorni precedenti

7-12-73 Il lavoro continua come nei giorni precedenti.

8-12-73 Cantiere fermo

9-12-73 " "

(\*) n. 1 Vasetto di Terracotta  
 grezzo, biancato con  
 l'argilla, bocca all'aperto  
 cm. 19 larghezza, cm. 16  
 diametro bocca, cm. 11,5

n. 2 1 pentolino di Terracotta  
 grezzo, mancante di una  
 Botte, parte del corpo  
 e della Bocca. altezza  
 cm. 13,5

e vari frammenti  
 appartenenti ai vasi  
 non restaurabili.

n. 3 1 morone colorato di  
 forma circolare del  
 diametro di cm. 23 altezza  
 circa una metà.

In data 10-12-73 Il lavoro continua  
nello zona Est. si procede  
alla messa in'opera dei  
Tratti nell'amb. 32 e amb.  
24-

In data 11-12-73 Yoleum.

" " 12-12-73 Yoleum.

" " 13-12-73 "

" " 14-12-73 "

" " 15-12-73 Il lavoro procede  
come nei giorni precedenti  
si esegue un ritardamento  
geologico di un Terzetto  
monocemento di Terracotta  
imitazione cretina, scheggiato  
sull'orlo, manca un frammento  
dal corpo e l'auto  
l'altezza cm. 8 circa  
diametro bocca cm. 7  
nell'amb. n° 49 Tra le segnature  
del partimento.



16.12.73 Cantiere fresco

17.12.73 Continuo la ricostruzione delle coperture negli ambienti 32 e 41. In quest'ultimo si procede allo stucco, in opera dello stucco.

18.12.73 Il lavoro continua come nei giorni precedenti.

19.12.73 Il lavoro continua negli stessi ambienti dei giorni precedenti. 32-41.

20.12.73 Il lavoro si mette in opera delle tegole nel perist. h'o dell'amb. 32 e' stato completato. continua lo stucco in opera dello stucco nell'ambiente 41. Inizia inoltre il lavoro

si ricomincia nel primitivo  
dell'amb. 40.

21-12-73 Il lavoro continua nell'amb.  
40 e 41.

22-12-73 È stato completato il lavoro  
di messa in opera dello  
stucco nell'amb. 41, si procede  
allo spulciamento dei tetti ambicenti.

23-12-73 Cantiere fermo

" 24-25-26/  
12-1973 a Cantiere fermo

27-12-73 Inizia la costruzione dei  
muri perimetrali sulle  
coperture dell'amb. 41

28-12-73 Continua ~~il~~ il lavoro alle coperture  
dell'amb. 41

In data 29-12-73, F. stato portato  
a Terni il lavoro  
dei muri perimetrali  
sulle coperture dell'amb. 41

In data 30-31-1973

1-1-74 Coartiere fermo

" " 2-1-74 Si eseguono lavori di  
rifinitura e pulizia  
negli amb. 32 e 41

" " 3-1-74 Inizia lo scavo  
degli amb. n. 52 e 53  
L'amb. 52 è un corridoio  
con pareti sbecate come  
quelli dei due corridoi  
già esistenti; lo strati-  
grafico presenta la solita  
alterazione con il beffello  
nei banchi inferiori e il  
fango in quello superiore.



restano ancora i fori (x)  
 nel muro al seguito  
 l'attacco del soffitto al  
~~la parete~~ Il pavimento del  
 piano superiore è costituito da  
 un battuto di calcopisto di  
 cui al momento dello scavo restava  
 un pezzo in situ; esso è andato  
 distrutto durante lo sbancamento.  
 Il suo spessore era cm. 10. circa.

(4-1-74)  
 (continua)

Il pavimento è distribuito in fondo del  
 condotto per chi viene (a) ~~distru~~ dal  
 vitro, decorato colle solite sintami:  
 lineare obliqua a fase rosse, presenta  
 tre righe di graffiti:



~~Il~~ L'ambiente n° 53 è in corso di scavo

(x) misure dei fori ~~di~~; largh = cm 20 ; h = 33; distanza fra di  
 loro = cm. 27



La pianta non è ancora perfettamente  
~~stabile~~ riconoscibile; un vano di acceno  
 è praticato nel muro nord a sinistra guardato  
 dal utro, un secondo appare nel muro est.  
 La decorazione dipinta presenta una  
 sintassi tipo IV stile, la parete sud  
 scavata per solo mezzo metro mostra  
 una cornice di stucco sagomato. Il lato  
 ovest presenta un vano chiuso; una  
 serie di concetti caduti segna un'arcata  
 successivamente murata. Le misure dei  
 tuffelli sono  $23 \times 7,8$  (angolo corridoio no 52)

Nel corridoio no 55<sup>↑</sup> (vedi pianta) è  
 stata rinvenuta nello strato di lapillo,  
 poggiate sul pavimento di cocciopisto, la  
 parte superiore di un'anfora a spalle  
 e collo distinto, anse binate appuntite  
 in argilla rossastra. Alle basi del  
 collo delle lettere in vernice bruna.

CEP  
 ΓΑ

h. mx cm = 45,5

6-1-1974 - Il cantiere è fermo

7-1-1974 - I lavori di scavo continuano nell'ambiente no 53. È tornato alla luce il plastico ~~del~~ del vano nel muro est ~~scavato~~. Causare la depressione dipinta. Al di là del muro est, un tratto di muro ~~di~~ abbattuto con parte di una cornice in stucco. Nel terreno compaiono numerosi frammenti di tegole e due mattoni a settore circolare, (di quelli usati per l'ossatura delle colonne).

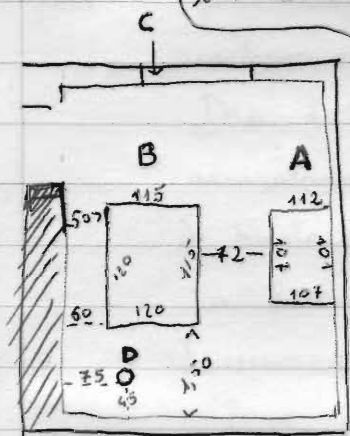
8-1-1974 - Continua lo scavo nell'ambiente no 53. Si è proseguito a scendere nel lapillo fino agli ~~al~~ sublimi (cigni) dei frammenti centrali. Continuano a uscire frammenti al lapillo frammenti di tegole. Il vano della parete est si è rivelato mirato già in alto. Stranamente lo stucco delle <sup>pareti delle</sup> pareti decorate è tagliato regolarmente all'altezza

degli stipiti della porta. Dunque il  
 vano ne stato murato, ma non  
 n'era stata probabilmente l'opportunità  
 di rivestirlo di stucco. La parte muraria  
 superiore del lato est è stata  
 ritrovata abbattuta circa un metro  
 al di sopra degli stipiti<sup>K</sup> del vano murato.  
 La decorazione dipinta presenta una  
 cornice e una ~~banda~~ ~~banda~~ lunetta  
 ornata in vernice rossa -  
 Contemporaneamente si scava lo  
 strato di legello sul pavimento  
 del corridoio n° 52 -

9-1-1974 - Il lavoro di scavo continua  
 nell'amb. n. 53 si prosegue  
 a scendere sul legello per  
 liberare il pavimento -  
 Si è ravvicinata la soletta in ferro.

10-1-1974 - Come il giorno 9-1-1974

11 - 1 - 1974 - Si è scavato nell'ambiente  
 no 53 - Qui si è raggiunto il  
 livello del pavimento in coccipito -  
 In esso si sono ritrovati praticati  
 due fosse quadrangolari riempite  
 dal lapillo, quindi già eseguite  
 in antico - Poste quasi al centro



amb. 53



dell'ambiente, la fossa A  
 è addossata alle pareti sud e  
 le fosse B, più grande e in  
 linea con le A, è spostata paral-  
 lelamente al muro nord.

Nell'angolo nord-ovest  
 dell'ambiente quattro  
 fori due per parte  
 al limite superiore dello  
 scavo uno e due più

in alto segnano l'attacco per una struttura forse in legno.

Ad essi corrisponde il foro D nel pavimento.

Si pi proceduti allo smontamento delle fosse B  
 profonde cm. 105-110 circa. Le parti al di sotto

del coccipito e del masso di preparazione (composto di



frammenti di intonaco e pietra) erano  
 in terra scavate nella terra. Sotto lo  
 strato superiore del lapillo ( $h = \text{circa } 30 \text{ cm}$ )  
 uno scarico di terra mista a cenere,  
 ossa bruciate, legno carbonizzato e fram-  
 menti ceramiche. Questo scarico giunge  
 fino ad uno strato ultimo di cenere e  
 carbone. Sotto di esso, la terra vergine.  
 Dal terreno estratto da questa fossa,  
 accuratamente setacciato, sono stati estratti:

- 1) busto fittile femminile eseguito a stampo,  
 in frammenti
- 2) una pentola da cucina in frammenti  
 forse ricomponibili
- 3) una <sup>scodella</sup> ~~pentola~~ da cucina intatta capovolta  
 ( $5 \times 18 \text{ cm}$ ) a circa  $70$  dal piano  
 di pavimento. ~~Il~~ Nel cavo di essa  
 un mucchietto di frutta carbonizzata  
 (pigna, pinoli, pezzi di pigna, un ossicino  
 di animale). Nel mucchietto vi era anche
- 4) una lucerna fittile a disco concavo,  
 ansa ad anello, bico attaccato al ~~pelle~~ disco





La sera 12-1-74 si riprende il lavoro  
di apertura del peristichio  
dell'amb. 24

" " 13-1-74 Cantiere fermo

" " 14-1-74 Si procede alla pulizia  
e al ricominciamento degli  
attrezzi del cantiere.

" " 15-1-74 Continua il lavoro di apertura  
del peristichio dell'amb. 24, e  
si riprende il lavoro di  
ristrutturazione della Traviatura  
del peristichio dell'amb. 40

" " 16-1-74 Il lavoro continua come  
il giorno precedente.

" " 17-1-74 Fermo.

/

Lunedì 18-1-74 Il lavoro di copertura  
del peristilio dell'amb. 24  
continua e si procede  
allo stesso in opera  
dello stucco della Tribuna  
zione del peristilio nell'amb.  
24 e 0

Lunedì 19-1-74 Continua il lavoro  
nell'amb. 40 si procede  
alla costruzione della  
Tribunazione del colonnato

" " 20-1-73 Colonnato fermo

" " 21-1-73 Il lavoro continua  
come nei giorni  
precedenti.

" " 22-1-73 Si inizia la costruzione  
del muro sopra la copertura  
del peristilio dell'amb. 24-

- In data 23-1-74 si riprende la sistemazione della Traliczione nelle fontane dell'amb. 40
- " " 24-1-74 Il lavoro continua nell'amb. 40 e si procede allo stesso in opera dello stesso nell'amb. 25
- " " 25-1-74 Il lavoro continua nell'amb. n. 40 e 25
- " " 26-1-74 Il lavoro continua nell'amb. 24 si completa la sistemazione delle Tegole (cungolo diagonale)
- " " 27-1-74 Cantiere fermo
- " " 28-1-74 Il lavoro continua nell'amb. 24 si procede allo stesso in opera

29-1-74 - Colle Tevere e Capi alla  
 organizzazione della capatura.

29-1-74 Il lavoro di capatura  
 nell'amb. 44 è stato completato  
 si procede allo smontamento  
 dell'amb. 45.

30-1-74 Continuo lo smontamento  
 nell'amb. 45, sono stati messi  
 in luce mg 3 scabini in  
 struttura copert. di maximo  
 che immettono nell'amb. 52  
 (corridoio.).

31-1-74 Continuo lo smontamento  
 del corridoio amb. 52

1-2-74 Durante i lavori di pulizia  
 nell'amb. 43 sul pavimento  
 lato sinistra per chi entra  
 sono stati rinvenuti i seguenti:

oggetti: 1) Braccio un elemento  
di struttura largh. cm. 7,5  
2) un astrosgelo.

Si procede allo smontamento  
del corridoio amb. 55  
ad un metro dall'ingresso  
o circa 50 centimetri dal  
fortimento è stato rinvenuto  
un vaso di Terra cotta  
globulare con bocca  
staccata. alt. cm. 8 largh.  
cm. 17 decorato in due parti,  
e munito di un orificio di uscita.

In data 2-2-74 il lavoro di scavo continua  
nel corridoio amb. 55  
Tra le rovine di lapillo  
è stato rinvenuto una  
lucerna del tipo piccolo  
(Vogelkopflampe) altezza cm. 4,5 largh. cm. 8

In data 3-2-74 Continua lavoro

In data 4-2-74 si sono nell'amb. 46  
 Trovati i materiali che  
 risulta sono stati  
 rinvenuti numerosi  
 frammenti di stucco  
 appartenenti al soffitto  
 ed alle pareti; è stato  
 rinvenuto altresì una  
 ceramica in bronzo

In data 5-2-74 lo scavo continua  
 nell'amb. 46, si è dato  
 inizio allo sterro della  
 zona Est (scavo nuovo) (\*)  
 Nell'amb. 46 sul pavimento  
 sono stati rinvenuti i seguenti  
 oggetti: n° 3 ceramiche in  
 bronzo I lung. cm. 21 - II<sup>a</sup> cm. 22 -  
 III<sup>a</sup> cm. 32 - n° 1 ceramica  
 in bronzo alt. cm. 6.  
 Terracotta n° 1 ceramica  
 mancante della parte superiore

(\*) sterro stato superficiale ~~da~~ ~~per~~ ~~verso~~ Casina Senale -  
 e abbattimento muro Via Sepalari;



altezza matt. cont. C.M. 60  
 n° 1 Corolario in bronzo  
 Compiuto di base quadrato  
 int. Matt. C.M. 7 -  
 Nell'ambiente 46 si sono  
 unni parzialmente in luce  
 due podi appoggiati alle pareti -  
 Decorati in rosso hanno l'or  
 altezza di m.

In data 6 si è provveduto al trasporto  
 del materiale di riporto dall'amb.  
 n° 40, si procede alla  
 ricomposizione degli stucchi  
 rinvenuti nell'amb. 46, continue  
 le stesce dello strato superficiale  
 della zona Est, prosegue  
 ulteriori all'abbattimento del  
 muro dal lato dello st. a  
 sepolcra (storici eseguita altri  
 cantieri scuola del Comune).



(\*) Nel conoidio n° 55, si è rinvenuto un  
 grosso ammasso di mattoni a sezione circolare,  
 idonei per il taglio degli stami. mattoni e  
 sproni di tegole, per cui altezza di  
 80 cm. circa. Erano poggiate  
 sul pavimento e vi era penetrato poco  
 sapido. Era certamente un cumulo antico,  
 forse per lavori in corso. Al di sotto  
 del muretto è stata rinvenuta una anfora  
 a punta in frammenti con una scritta illeggibile  
 sulle spalle -

In data 7-2-74 Si procede all'abbattimento  
 To del muro in via S. Sordani  
 (da parte del comune), si  
 procede altresì allo sterco  
 nella zona est del primo  
 lotto vegetale.

In data 8-2-74 si resta nella  
 parte alta degli amb. 55  
 si procede da parte  
 del comune allo sterco (\*)  
 di Terra Vegetale.

In data 9-2-74 I lavori continuano  
 come nei giorni precedenti.

In data 10-2-74 Carriere ferme

In data 11-2-74 I lavori continuano  
 come nei giorni  
 precedenti.

In data 12-2-74 si sta al pianerottolo  
superiore degli amb. 55  
e 53 continuando l'abbat-  
tamento del muro  
in via Sepolcri e continua-  
lo stiro dello strato  
vegetale nella zona f.st.

In data 13-2-74 Lo stiro dello strato  
vegetale nella zona f.st.  
è terminato, continua-  
il lavoro nella zona stiro  
per la recinzione del  
lato via Sepolcri. Si sta  
nell'amb. 56 dall'angolo  
esterno per chi entra nel  
sottostante ambiente e  
stiro nella luce  
un muro a vista per  
chi raccoglie l'acqua.  
Sembra una parte estesa

Quotata Nr. 2.74 si è proceduto  
al restauro dello stesso

" " 15-8-74 Continuo il lavoro  
in Via Sepolcri per il  
muro di celazione. La ditta  
Vibello continua il lavoro  
di stucco nell'area adiacente  
il corridoio 52. Non sono  
affiorati resti. La ditta Novati  
ha per pochi ultimato  
lo stucco per conto del Comune  
nell'area demaniale a Est dello  
scavo. Non sono affiorati resti.  
Nell'angolo sud-est è affiorata  
la base di uno sperdimento,  
entro il quale è stato rinvenuto  
un frammento di muratura in  
laterizio. Sperdimento si rinvenne  
nel terreno vegetale scorsi frammenti  
ceramici. Fra essi un disco piatto  
 $\varnothing$  = cm 4,5. (pro de pesca?).

In data 16-2-74 Il lavoro da parte del Comune, della ditta Moretino nella zona Est. è stato ultimato. Continuo il lavoro di recinzione in Via Sepolcri - La Ditta Piniello continua lo scavo nella zona di fronte al corridoio n. 52.

In data 17-2-74 Continuare fermo

" " 18-2-74 La Ditta Piniello e la Ditta De Bian non hanno lavorato per il corridoio tempo - E' solo continuato il lavoro di restauro della terrace.

" " 19-2-74 Il lavoro continua come il giorno precedente

" " 20-2-74 Yolene.

In data 21-2-74 si rivede  
 l'amb. 31 si procede  
 alla pulizia delle pareti  
 e del pavimento, si  
 applica inoltre lo  
 stucco dell'amb. 32.

In data 22-2-74 Il lavoro continua  
 come il giorno precedente

In data 23-2-74 si applica lo stucco  
 nell'amb. 45, si prepara  
 la parte alta dell'amb. 40  
 per la copertura.

" " 24-2-74 Continuare lavoro

" " 25-2-74 Il lavoro continua  
 nell'amb. 45 si inizia  
 il lavoro di copertura  
 nell'amb. 40, si procede  
 alla messa in opera

dei Tratti per la copertura.

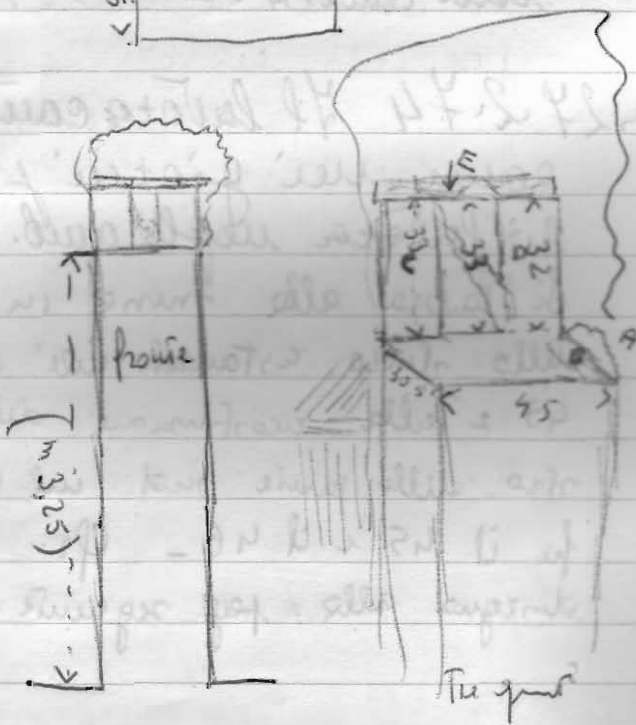
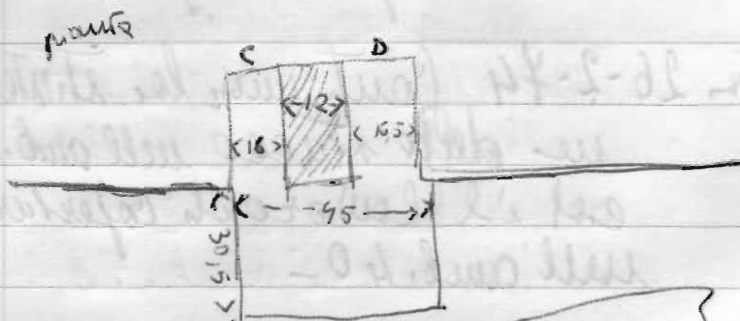
In data 26-2-74 Continuo la sistemazione dello stucco nell'amb. 45 e il lavoro di copertura nell'amb. 40 -

In data 27-2-74 Il lavoro continua come nei giorni precedenti. Si lavora negli amb. 45 e 46. Si lavora alle mure in opera dello stucco restaurato nell'amb. 45 e alla ricostruzione del pilastro delle porte sud nel passaggio fra il 45 e il 46 - Cfr. il disegno alle pag. seguenti -



38

disegni occupanti per la trave con pilastro. Trave auto 45x  
 d 46



Il fondo C e D sono intonacati

In E un livello di massoni, ed oltre ad  
 loro riveste di D

In A stucco a conuccione

In B renderi di legna colorato

In data 28-2-74. Il lavoro continua negli amb. 45 e 46 si ricostruiscono i muri nella parte alta sopra alle tracce dei fori dei travi antichi; si procede altresì alla perforazione per la costruzione dell'incamminata al soffitto dell'amb. 32.

1-3-74 Il lavoro continua negli amb. 52-53 e 55, si ricostruiscono le parti alte dei muri. continua il restauro dello stucco dell'amb. 46 e 40.

2-3-74 Si lavora negli amb. n. 52 e 55 continua la ricostruzione dei muri primitivi.

Lu. data 3-3-74 Coeschiere fermo

" " 4-3-74 Si procede alla  
 costruzione del muro  
 perimetrale degli amb.  
 52-53 e 55- si collega  
 in situ lo stucco della  
 traviatura del pristino  
 dell'amb. 40.

" " 5-3-74 Il lavoro continua  
 come nei giorni precedenti  
 si procede altresì alla  
 preparazione della costruzione  
 del muro di recinzione  
 da parte del Comune.

" " 6-3-74 Lavoro.

" " 7-3-74 "

" " 8-3-74 "

9-3-74 Continuano le ricostituzioni  
dei muri perimetrali  
dei piani superiori  
negli amb. 52-53 e 55

" " 10-3-74 Continuare fermo

" " 11-3-74 Il lavoro continua  
negli amb. 52-53 e 55

" " 12-3-74 Il lavoro continua  
come nei giorni  
precedenti.

" " 13-3-74 Il lavoro continua  
nell'amb. 53, si riprende  
la ricostituzione della capatura  
nell'amb. 40

" " 14-3-74 Il lavoro continua  
negli amb. 52 e 55. Si  
inizia la costruzione

del soffitto del corridoio

In data 16-3-74 si riprende il  
lavoro di ricostruzione  
della copertura dell'amb.  
n. 40.

In data 17-3-74 Continuare fermo

" " 18-3-74 Il lavoro continua  
nell'amb. 40

" " 19-3-74 Continuare fermo

" " 20-3-74 Il lavoro continua  
nell'amb. 40, si procede  
alla ricostruzione della  
copertura del peristilio.  
e dell'annesso nell'amb.  
31

.

In data 21-3-74 Il lavoro continua  
nell'amb. 40, si ricostruiscono  
le coperture. Si lavora  
altresi' nell'amb. 31 si  
è iniziata la messa in opera  
delle Travi per la ricostruzione  
dell'ammegato. Si lavora  
altresi' alla ricostruzione  
delle coperture negli amb.  
52 e 55.

\* " 22-3-74 Il lavoro continua  
negli amb. 31-52-55 e 40  
con un giorno prelevato.

\* " 23-3-74 " "

\* " 24-3-74 Cantiere fermo

In data 25-3-74 si dà inizio alla  
ricostituzione delle coperture  
degli Amb. n. 52-55-  
45 e 46. continuano la  
messa in opera del  
legno sull'ammessato  
dell'Amb. 31

" " 26-3-74 Il lavoro continua  
negli stessi ambienti  
dei giorni precedenti

" " 27-3-74 Il lavoro ancora  
sulle coperture degli  
Amb. n. 45-46-52 e 55

" " 28-3-74 Il lavoro continua  
negli stessi ambienti  
dei giorni precedenti.

" " 29-3-74 Si ricostituiscono  
i muri perimetrali dell'ambito



Le sono completate altresì  
le coperture degli amb. 45-46  
52 e 55.

In data 30-3-74 si lavora negli stessi  
ambienti dei giorni precedenti,  
durante i lavori di ricostituzione  
dell'amb. 40, alla pulizia  
di raccolta delle acque  
di scolo, si sta rinverendo  
un'antenna per cavi  
altezza massima ca. 24  
cm. 24

" " 31-3-74 Cantieri fermi

" " 1-4-74 Il lavoro continua  
negli amb. 45-46-52 e 55 - si  
procede alla ricostituzione delle  
coperture.

" " 2-4-74 Solari.

In data 3-4-74 Il lavoro continua  
come nei giorni precedenti  
continua la ricostruzione  
delle coperture degli edifici  
città precedentemente

4-4-74 Telen.

5-4-74 Cantiere fermo

6 e 7-4-74 " "

8-4-74 Il cantiere di T. Biello è fermo.  
si lavora nell'amb. 100,  
si sistema lo stacco  
allog. Traliccio, il lavoro  
si è eseguito con i fessibili dell'Alitalia

9-4-74 Telen.

10-4-74 Il cantiere della Ditta T. Biello  
è fermo. continua la costruzione  
del muro di recinzione per

conto del Comune.

Da parte del Ministero  
continuano i lavori di  
conservazione degli affreschi  
sull'aula NO.

Da data 11-4-74 il lavoro continua  
come il giorno precedente  
di procedersi alla conservazione  
delle pitture parietali  
col alla pulizia generale  
dell'intero monumento.

Da data 12-4-74 Solenn.

Da data 13-14-15 aprile 1974  
Cantiere fermo

Da data 16-4-74 Cantiere fermo

" " 17-4-74 Il cantiere della  
Ditta Vitello è ancora

fermo. Per parte del Ministero,  
 si restauratori lavorano  
 nell'amb. 45 - si procede  
 alla messa in opera  
 dello stucco del soffitto.

In data 18-4-74 La Ditta Vitello  
 ha ripreso il lavoro, si  
 completa la diagonale  
 alla copertura dell'amb. 40  
 si procede alla messa  
 in opera dello stucco  
 al soffitto dell'amb. 45

In data 19-4-74 Il lavoro continua  
 nell'amb. 45, si completa  
 la messa in opera dello  
 stucco al soffitto.  
 Inizia il lavoro di ricostruzione  
 del muro perimetrale  
 sul piano superiore degli  
 amb. n° 43 e 44.

In data 20-4-74 Continua la ricostruzione  
dei muri al fianco superiore  
degli amb. 43 e 44

In data 21-4-74 Costruzione fermo

In data 22-4-74 Il lavoro continua  
nei fianchi superiori degli  
amb. 43 e 44

In data 23-4-74 Si riprende il lavoro  
di ricostruzione dei muri,  
nella parte dei fianchi  
superiori, degli amb. 43  
e 44

In data 24-4-74 Il lavoro continua  
come nei giorni precedenti  
si ricostruiscono nella  
parte alta dei muri  
Tra gli amb. 3 e 21 e 6 e 21,  
per procedere alla copertura

dei due corridoi amb. 3 e 6.  
Si procede altresì alla  
ristallazione dello stucco  
sul soffitto dell'amb. 45

In data 25-4-74 Cantiere fermo

In data 26-4-74 Il lavoro nell'amb. 45  
è stato portato a termine.  
Si procede all'intonacatura  
del soffitto nell'amb. 53.  
Procedendo allo smontamento  
dello stesso amb. 53, dai  
materiali si risulta,  
terra, frammenti di pietre,  
è stato rinvenuto una  
piccola lucerna del  
tipo n. 186 integra.

In data 27-4-74 Si lavora nella  
parte oltre degli amb.  
3 e 39 si ricostruiscono

i muri perimetrali  
per le aperture dei  
piani superiori.

In data 28-4-74 Cantiere fermo

" " 29-4-74 Il lavoro continua  
negli amb. 37 e 38, si  
procede alla ricostruzione  
dei muri perimetrali  
dei piani superiori, si  
procede altresì alla  
completazione delle stuoie  
con il trattamento della  
terra nell'amb. 37.

In data 30-4-74 Il lavoro continua negli  
amb. 37-39 sui piani superiori  
e si restaurano i pavimenti  
e muraux nell'amb. 24

In data 1-5-74 Cantiere fermo



In data 2-5-74 Il cantiere della Ditta Vitello è fermo. Continua il lavoro da parte della Ditta che segue la realizzazione del muro in Via Sepolcri da parte del Comune. Continua altresì la ricomposizione dei pavimenti di marmo nell'amb. n. 16 con un solo operaio.

In data 3-5-74 Il lavoro continua come al giorno precedente, la ditta Vitello è ferma. Continua la ricostruzione del muro da parte della ditta che lavora per conto del Comune. Continua ancora la ricomposizione dei pavimenti di marmo nell'amb. 16 con un solo operaio.

In data 4-5-74 Il cantiere della Villa  
 Vitello è fermo, non  
 lavorano neppure gli  
 operai restauratori.  
 Continuo solo il lavoro  
 di ricupero in  
 Via Sepolcri da parte  
 del Comune.

In data 5-5-74 Cantiere fermo

" " 6-5-74 La Villa Vitello.  
 ho ricercato i lavori, si  
 eseguono le risarciture  
 ai muri nell'amb. 3  
 continuo da parte di  
 un nostro restauratore  
 il ripristino dei mosaici  
 nell'amb. 18.

In data 7-5-74 Continua il lavoro  
 negli ambienti del

giorno precedente, si procede  
altresì alla ricostituzione  
dei muri degli ambienti  
dei piani superiori e quelli  
riguardanti ai n.º 37 e 39.

In data 8-5-74 il lavoro continua  
come nel giorno precedente.

In data 9-5-74 si procede al  
lavoro di apertura  
dei piani superiori  
agli ambienti n.º 43 e 44,  
il restauratore per conto  
dell'Amministrazione  
procede alla riparazione  
dei pavimenti di marmo.

In data 10-5-74 si lavora al  
piano superiore degli  
amb. n.º 52-53 e 55, si  
ricostruiscono i muri

perimetrali del piano  
superiore. Continua  
il restauro dei pavimenti  
nei vari ambienti, e gli altri  
dell'architetto per  
conto dell'amministrazione.

In data 11-5-74 Il lavoro eseguito  
dalla Ditta Vitello  
continua come il  
giorno precedente.

In data 12-5-74 Opere perno

" " 13-5-74 Si riprende  
al lavoro di ricostituzione  
dei muri perimetrali e  
coperture degli ambienti  
superiori agli ambienti  
n. 30-34 e 39 che parte  
della Ditta Vitello.  
Il lavoro di manutenzione

dei pavimenti dei Torni  
ambienti. E' in seguito  
dal restauratore.

In data 14-5-74 si riprende al lavoro  
di apertura al piano  
superiore degli Amb. 43 e  
44. Il restauratore  
procede alla manutenzione  
dei mosaici.

In data 15-5-74 Il lavoro continua  
come il giorno precedente

In data 16-5-74  
Continua come il  
giorno precedente

In data 18-5-74 Il lavoro continua  
come il giorno  
precedente.

Il giorno 19-5-74 Contiere fermo

Il giorno 20-5-74 Il lavoro eseguito  
dalla Ditta Vitillo continua  
come nei giorni precedenti.  
I nostri restauratori  
hanno rifatto la struttura  
in dello stucco al  
soffitto dell'amb. 45.

In data 21-5-74 si ricominciano  
i muri perimetrali degli  
amb. superiori agli  
ambienti 36-37 e 39.  
Continua da parte del  
restauratore la manutenzione  
in stucco di tutti  
tutti ambienti.

In data 22-5-74 Il lavoro continua  
come il giorno precedente.

In data 23-5-74 Continuare fermo

In data 24-5-74 Il lavoro continua  
sui piani superiori degli  
ambient. nr 36-37 e 39

" " 25-5-74 Solam.

" " 26-5-74 Continuare fermo

" " 27-5-74 Il lavoro continua  
sui piani superiori  
degli ambient. 36-37 e 39.

" " 28-5-74 Solam.

" " 29-5-74 Solam.

" " 30-5-74 Continuare il lavoro  
di copertura dei piani  
superiori degli amb. 52-53-55  
36-37 e 39.



In data 31-5-74 Il lavoro continua  
 come nei giorni precedenti;  
 si procede oltre alla  
 preparazione per la  
 capatura negli ambienti  
 48-49-50 e 51. e allora  
 pulizia di ordinaria  
 Amministrazione dei  
 vari ambienti di tutto  
 il Monumento.

In data 1-6-74 Il lavoro si continua  
 e continuati i lavori  
 negli ambienti 48-49-50 e 51  
 continua

" " 2-6-74 Continuare lavoro

" " 3-6-74 Il lavoro continua  
 negli ambienti dei giorni  
 precedenti.

In data 4-6-74 Continua il lavoro  
di copertura negli amb.  
18-49-50 e 51.

In data 5-6-74. È stato montato  
lo stucco sulla parete  
di sinistra interna  
dell'amb. n. 49 per la  
ricostruzione del muro  
perché pericolante. Si procede  
altresi alle coperture  
degli ambienti già citati.

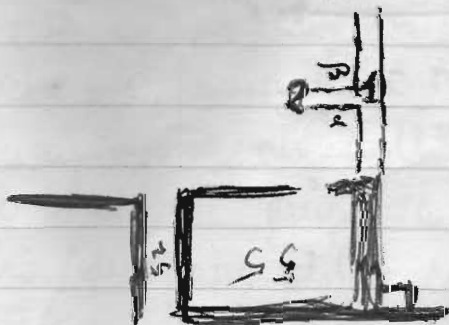
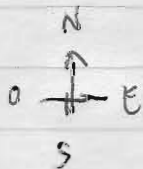
In data 6-6-74 Il lavoro di ricostruzio-  
ne continua negli  
ambienti citati in  
precedenza. Si sta  
iniziando il lavoro sulla  
cassa Notol. Est. sulla  
da regolare.

7.6.74 Il lavoro continua  
come nei giorni  
precedenti. Si lavora  
nella zona Nord-Est.

8-VI-74 Si continuano ad asportare  
~~si~~ i cumuli accumulati  
nella zona nord-est e si stenta  
gli strati sottostanti.

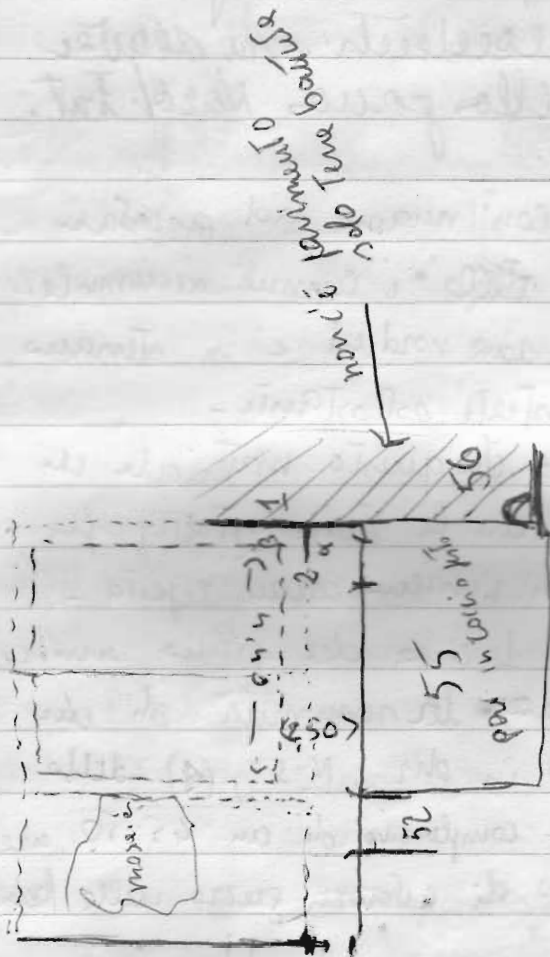
In questo materiale che  
mantiene le stene stratigrafie,  
non si rinviene alcun reperto.

A m. 1 circa del piano arduo  
affiora la sommità di un  
muro in dir. N-S, (a) della  
spessa compenso di un 45-50 adeg  
riverito di intonaco grezzo sulle pareti



56

presunte planimetria pure dello ~~stato~~



o o o o o

est è costruito con pietre squadrate.  
 Si intravede la presenza di  
 un'apertura murata con pietre a  
 matto come nella facia est del  
 muro est dell'amb. 55. All'interno  
 del muro l'angolo  $\alpha$  presenta  
 le due facce affusate in rosso  
 come la parte nord-estime dell'amb.  
 55, mentre le due facce dell'angolo  
 $\beta$  sono rivestite di intonaco  
 bianco + grossolano.

I muri descritti appaiono essere  
 stati troncati in altezza già  
 in antico, come dimostrano il  
 fatto che lo strato di tegole  
 è visibile sopra le cime dei muri  
 e all'interno non si rinvengono  
 le pietre e i frammenti di intonaco  
 che si rinvengono nei volti.

Nello strato di fango a circa 3  
 metri del piano antico si rinvengono

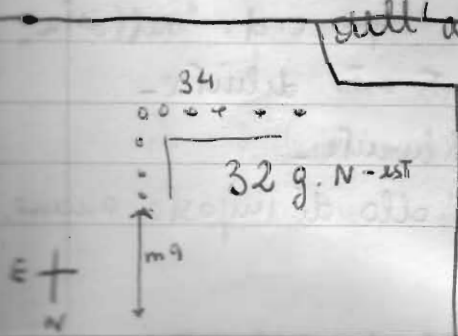
frammenti di infuso, una mano  
di affetto ed isolati nel fango,  
proiettili fusi e caduti durante del  
muro di sintonia, inglobato nelle  
celle di fango alluvionale -

Alcuni frammenti puntano una direzione  
a spirale di foglie in fondo esso -

In data 9-6-74 Contiere fermo

In data 10-6-74 si procede allo  
ricomposizione dello  
stesso dell'ambiente n. 49  
continuando lo scavo nella  
zona Nord. Est, ambiente  
gli amb. n. 52-55-56 -

In linea con l'ultima  
colonna dell'amb. ~~34~~ che si  
trova nell'amb. 34 (cf. fig.), nell'area  
indicate come n. 32 gian.  
n. est, a m. 9 in dir.  
nord dalla predetta colonna



59

durante lo steno dell'ultimo strato di lapillo dello spessore di cm 30-35 circa, si è rinvenuta

cf. G.d. 5.73  
5-3-73  
per l'opera  
in mano

→ un pilastro in marmo (?) grigio alto cm 110 x 20 x 13, ~~che~~ giaceva in posizione obliqua, quasi orizzontale, con un lato poggiate sul piano antico, la parte superiore poggiava sullo strato di lapillo da cui le determinate incrostazioni calcaree. Intorno ad esso ~~si~~ sono stati ritrovati numerosi frammenti ceramici:

a) no 1 anse anfore romane a doppio beccuccio, imposta anormale, argilla ossidica.

~~e fram. anfore romane~~

b) vari frammenti di un'edile ausata del tipo c.d. "sabbiosa" a v. rosse int. est. diluita - Ricomp. probabilmente -

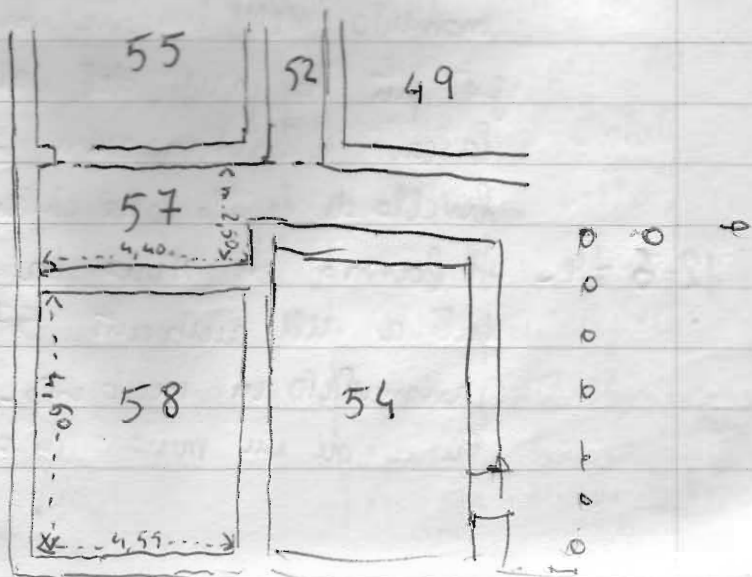
c) fram. di un'edile di imposta anormale,



- avillò giallino - verdastro - Ricom. prob. la prova
- d) 1 piede coffe T. sigillata italiana con bello in piante polio (?) - CE
- e) 1 piede T. sig. italiana con bello in piante polio (C.C.L.S.A.?) - Bello da controllare.
- f) olio di coffe T. sig. italiana con olio leggermente spumoso - lascia.
- g) olio di ~~ca~~ coffe in T. sig. italiana con mentolo e rosette sull'olio.
- h) fr. di parete di sig. italiana perfino prob. ai fram. (d-e-f-g)
- i) fram. di uno lucano monochrom a stamp a r. bruno, disco decorati de me perso a rilievo. In parte ricostruibile -
- l) fr. di ossa.
- m) 1 fr. di infusore rosso
- n) fr. olio olio a letto inf. omonomamente, con amminimento de uso.
- o) fr. di olio olio a letto infuso con fr. di amminimento de uso

- p) 2 fr. olio pesante o olio a basso esp.  
orizzontalmente con trave d'uso
- q) fr. olio pesante de cuina -
- r) 1 fr. parte stile
- s) fr. olio piede piano pesante de cuina
- t) fr. piede piano pesante de cuina
- u) fr. parte ramp pesante de cuina -

11-6-74 - lo stesso nel settore anzidetto i  
vani 55-55-52 ~~devesse~~, per  
quanto non completato fino al  
piano antico, (visto infatti l'ultimo  
piano di basillo), per via di  
chiave le intrusioni dell'aria



62

Il vano 58, sembrando al momento attuale essere un giardino circondato da bassi pilastri forse in rapporto con il vano 54 ~~per~~

scavato nelle primavere del '73.

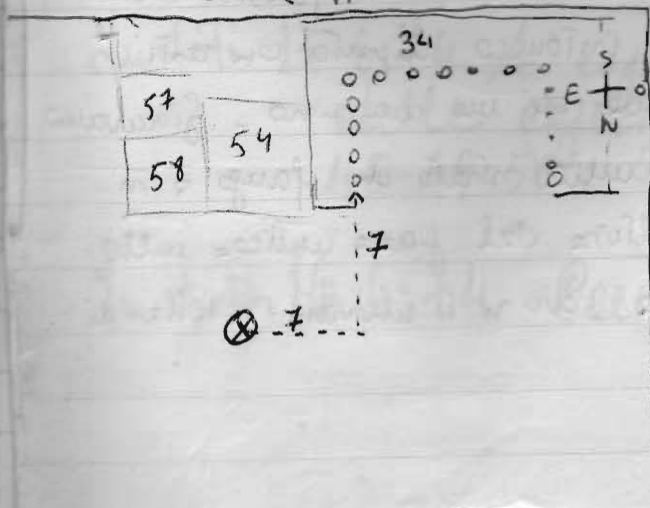
Allora non fu notata relazione; sembra comunque <sup>entro</sup> non fu trovate alcune tracce dell'abete dei muri perimetrali, di cui apparivano solo le fondamenta; nel pavimento a tratti si intravede un mosaico in tessellato bianco. Lo strato di livello de bricioline che in parte posate potrebbe dimostrare che in quest'area erano in corso delle modifiche ~~da~~ per cui al momento dell'indagine non risultava già più le pareti del vano 54 - solo lo scavo e la sistemazione dell'attuale livello di livello per chiarire la situazione.

12-6-74.

Il lavoro di steno ha portato alla pulizia dell'ambiente 57 che appare pavimentato in ciottolato - Intanto le tracce di un muro in dir. N-S che

collegava le parti orientali degli aus-  
 55 e 58. Sicché il "corridoio" 57 viene  
 ad esse chiuso. Nessune frecce peraltro dell'ed-  
 izio di questo muro est dell'aus 57 n'è trovate,  
 anzi ~~è~~ un apparso alcun uolo, ne solo lepi-  
 lo. Le parti nord dello stesso aus 57,  
 violote ad un poco pluteo i deviate  
 nelle frecce sud de una raccolta a pezzi  
 in camp nro.

Si ripete che a m. 7 in dir. Nord dall'  
 ultimo abruco nord dell'ala est del  
 partito 34, e a m. 7 in dir. est  
 dalle medesime linee, nel punto osi iden-



tificato con  $\otimes$   
 in figura è stato  
 rinvenute nello  
 stesso dell'ultimo  
 livello di livello  
 una teste di  
 mano bianco,  
 (pessava sul piano andro)

6h

refigurante probabilmente una Diana -  
Ha una rotture antica sulle parte  
~~anteriore~~ del naso e scalfature de  
piccole sulle guance sinistra. Ha i  
capelli raccolti sulle nuca e  
arruolati sulle Torte; una fascia de  
bende le Torte. (h=32) - Il collo  
presenta l'incasso per l'inserimento in  
una base. Nell'angolo Nord-est, all'in-  
terno del vano 58, nell'ultimo strato  
di leggio si rinvennero i frammenti di  
un'antefissa a palmetta -  
Si rinvennero altresì nei pressi alcuni  
fram. di intonaco dipinto con resti  
della figura di un amorino - Giacevano  
isolati sullo strato di fango e m.  
3 di altezza del piano antico, sulle  
Torte dove ora si è ritrovate le Torte di  
marmo -

In data 13-6-74 Contiere fermo

" " 14-6-74 Continua lo scavo nella  
zona nord-est, tra l'ultimo  
strato di lajillo e circa  
30 cm. dal piano antico mi  
fissi chi in gilettrino in  
laterizi, e' stato rinvenuto  
un gancio in bronzo  
lungo cm. 8. nell'amb. 55  
si eccede alla sistemazione  
dello stucco. L'estremo  
angolo nord-est e' stato  
completato.

In data 15-6-74 Si riprende il lavoro  
delle coperture degli amb.  
48-49-50 e 51.

In data 16-6-74 Contiere fermo



In data 17-6-74 Continuo il lavoro  
alle coperture degli  
amb. 47 e 48, si procede  
inoltre alla sistemazione  
dello stucco, sull'amb. 55

In data 18-6-74 Il lavoro continuo  
come il giorno precedente.

In data 19-6-74 " "

In data 20-6-74 È stata completata  
la sistemazione dello  
stucco parietale sull'amb. 55  
Continuo il lavoro ch'  
coperture, degli amb. 47 e 48.

In data 21-6-74 Il lavoro procede  
regolarmente come  
nei giorni precedenti.



In data 22-6-74 Il lavoro continua  
come nei giorni precedenti.  
prosegue altresì il  
ricicchiamento e la  
pulizia generale  
dell'intero Monumento.

In data 23-6-74 Continuare fieno.

In data 24-6-74 Si procede alla  
ricostruzione dei muri  
perimetrali Ani Terzetti  
degli ambienti N° 7 e N° 8.  
Procede altresì la ordinaria  
manutenzione delle pareti  
dei vari ambienti.

In data 25-6-74 Inizia il lavoro  
di capatura dell'amb. 31,  
prosegue la ordinaria  
manutenzione degli  
affreschi. In data estrema

La Dr. Jablonski ha  
 iniziato i lavori di ricerca  
 sulle radici di piante  
 antiche nel giardino  
 dello zoo, notat. est.  
 A ridosso della muraglia  
 di materiale latero, all'ul-  
 timo punto notat. est.  
 è stata trovata una  
 radice di un grosso  
 albero. Durante lo sterco  
 dell'ultimo tratto di lapillo,  
 di circa 30 cm., sul fianco  
 di calcina, a m. 10,50 lato  
 nord, e a m. 2 lato ovest  
 dell'ultima colonna  
 del peristilio n.º 32 è  
 stata messa in luce una  
 stele di granito di un  
 fidastrino in metroni;  
 (Forse la base di quella  
 trovata in precedenza).

69

Trovati nell'area 32 giard. N-est. (ante vano 34)  
corp centrale

(X) I fram. di marmo consistono in

1) fram. di lastre marmoree rettangolari  
che sembra una soglia. ( $33,5 \times 17$ )

2) fram. di base, fori di una statua  
fotografata (ha un prozossante),  
sotto la quale scolpelle due per il  
piano d'appoggio, ai lati è lavorato  
a panneggio o a elementi vegetali.  
Frantumato nelle facce superiori.

h = 10 Ø = 20 circa

In data 26.6.74 Inizio il lavoro di  
Copertura dell'amb. 6.

Loz Dr. Jarechewski, esegue  
lo sterco dell'ultimo strato  
di lajillo, alla ricerca di  
rachici antichi, nella zona  
hotel-est. Tra i materiali  
di risulta si ritrovano  
frammenti di terracotta  
e marmo non riciclabili.

In data 27.6.74 loz Dr. Jarechewski  
ha ripreso il lavoro.  
Continua il lavoro di  
Copertura sull'amb. 6.

In data 28.6.74 " " "

In data 29 e 30 Conitere fermo.

In data 1-7.74 si procede alla  
intersezione ai aff. 7.

degli amb. 48-49-50 e 51.

In data 2-7-74 Il lavoro continua  
come nei giorni  
precedenti.


In data 3-7-74. Il lavoro alle  
aperture degli ambienti  
citati in precedenza  
è stato terminato, si  
procede alla pulizia  
degli stessi e al fissaggio  
dello strato di soffitto  
sui terrazzi.

In data 4-7-74 Continua il lavoro  
di ricompletamento e  
pulizia totale dell'attacco  
No.

In data 5-7-74 La Ditta Vitello  
ha rassegnato i lavori. Il  
Contabile è fermo.

In data 22-7-74 si sono iniziati  
 i lavori di scavo, nella  
 stanza vecchia, G. Pirelli  
 in Via Merati, in T.A.,  
 eseguiti dalla Ditta  
 Vitello. (vedi relazione  
 del Dr. De Caro).

In data 3-8-74 Lo Dr. Jankovitch  
 ha ripreso i lavori  
 di ricerca delle traccie  
 di alberi antichi  
 nel giardino o nel  
 dell'edificio, è stato  
 rimosso il 1° pilastro  
 in mattoni che risulta  
 in direzione nord  
 dalla colonna all'angolo  
 come da grafico allegato,  
 di m. 5,60 durante  
 lo spostamento di esso è  
 stato rimosso un chiodo



73

in bronzo di cui. Scissa  
e un frammento  
di Terracotta ripulita  
di pregevole fattura,